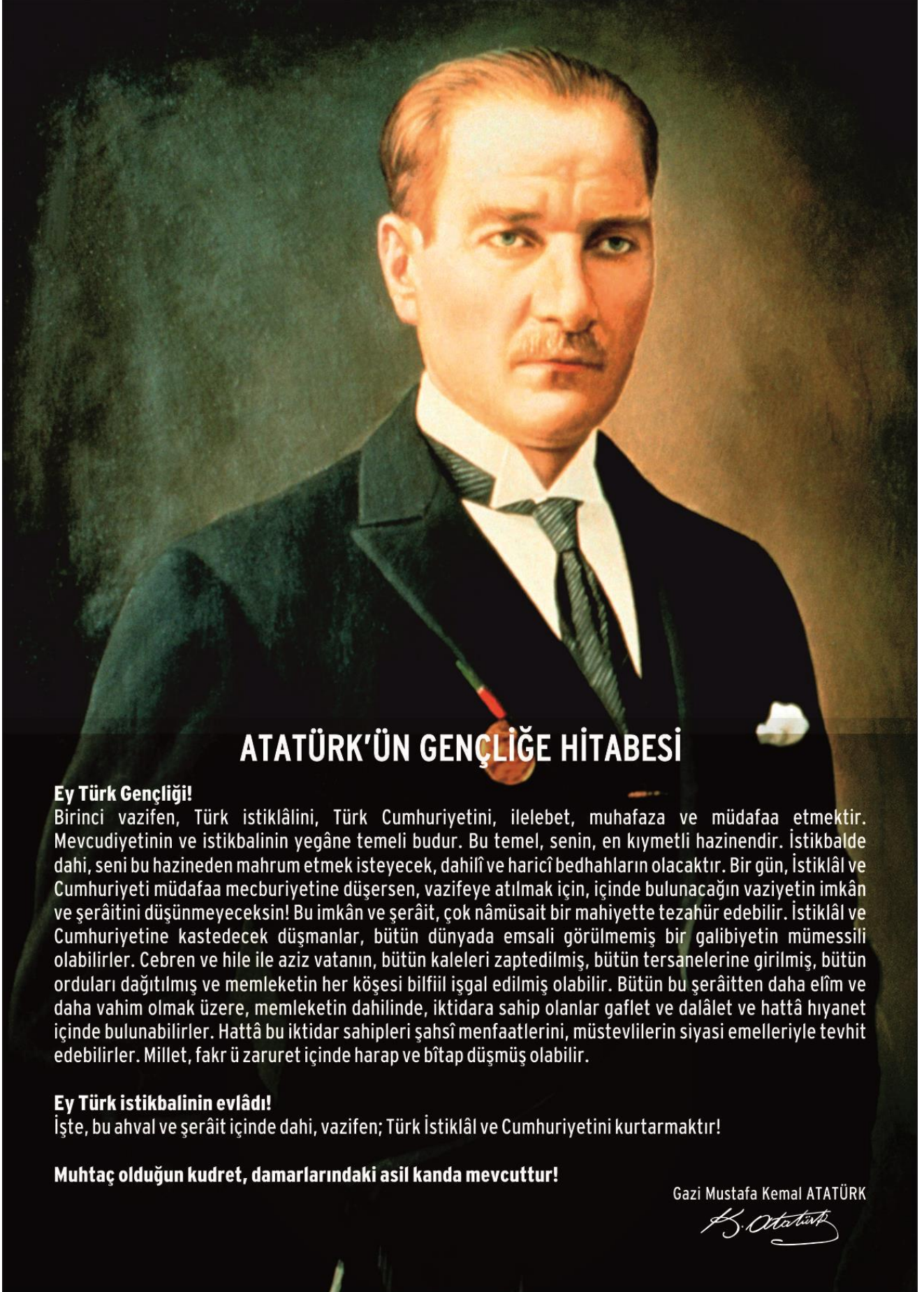


T.C  
İZMİT KAYMAKAMLIĞI  
İBNİ SİNA ANADOLU İMAM HATİP LİSESİ MÜDÜRLÜĞÜ

# 2024-2028 STRATEJİK PLANI





## ATATÜRK'ÜN GENÇLİĞE HİTABESİ

### **Ey Türk Gençliği!**

Birinci vazifen, Türk istiklâlini, Türk Cumhuriyetini, ilelebet, muhafaza ve müdafaa etmektir. Mevcudiyetinin ve istikbalinin yegâne temeli budur. Bu temel, senin, en kıymetli hazinendir. İstikbalde dahi, seni bu hazineden mahrum etmek isteyen, dahilî ve haricî bedhahların olacaktır. Bir gün, İstiklâl ve Cumhuriyeti müdafaa mecburiyetine düşersen, vazifeye atılmak için, içinde bulunacağın vaziyetin imkân ve şerâitini düşünmeyeceksin! Bu imkân ve şerâit, çok nâmüsait bir mahiyette tezahür edebilir. İstiklâl ve Cumhuriyetine kastedecek düşmanlar, bütün dünyada emsali görülmemiş bir galibiyetin mümessili olabilirler. Cebren ve hile ile aziz vatanın, bütün kaleleri zaptedilmiş, bütün tersanelerine girilmiş, bütün orduları dağıtılmış ve memleketin her köşesi bilfiil işgal edilmiş olabilir. Bütün bu şerâitten daha efim ve daha vahim olmak üzere, memleketin dahilinde, iktidara sahip olanlar gaflet ve dalâlet ve hattâ hıyanet içinde bulunabilirler. Hattâ bu iktidar sahipleri şahsî menfaatlerini, müstevlilerin siyasi emelleriyle tevhit edebilirler. Millet, fakr ü zaruret içinde harap ve bîtap düşmüş olabilir.

### **Ey Türk istikbalinin evlâdı!**

İşte, bu ahval ve şerâit içinde dahi, vazifen; Türk İstiklâl ve Cumhuriyetini kurtarmaktır!

**Muhtaç olduğun kudret, damarlarındaki asil kanda mevcuttur!**

Gazi Mustafa Kemal ATATÜRK

## Okul/Kurum Bilgileri

<b>İli:</b> KOCAELİ		<b>İlçesi:</b> İZMİT	
<b>Adres:</b>	Mehmet Ali Paşa Mah. Çakar Sok. No37 İzmit Kocaeli	<b>Coğrafi Konum (link)</b>	<a href="https://maps.app.goo.gl/n2FqS2q3PF7vWFt49">https://maps.app.goo.gl/n2FqS2q3PF7vWFt49</a>
<b>Telefon Numarası :</b>	262 3246110	<b>Faks Numarası:</b>	2623246110
<b>e- Posta Adresi:</b>	767305@meb.k12.tr	<b>Web sayfası adresi:</b>	<a href="https://ibni.sinaaihl.meb.k12.tr/">https://ibni.sinaaihl.meb.k12.tr/</a>
<b>Kurum Kodu:</b>	767305	<b>Öğretim Şekli:</b>	Tam Gün

## SUNUŞ

Okul gelişim sürecinin başarılı ve amacına uygun olarak yürütülmesindeki en büyük etken; okul yönetiminin inancı, desteği ve okul toplumunun okul gelişim çalışmalarının yararına inanmasıdır. Ülkesine ve çevresine yararlı, yaratıcı ve pozitif düşünen, bilimsel bakış açısıyla geleceğe yön veren, Atatürk ilke ve inkılâplarına bağlı, bilgili, çalışkan, yeteneklerini tanıyan ve geliştiren, kişisel özellikleriyle günümüz ihtiyaçlarını birleştiren bireyler yetiştirmenin temel şartı, sürekli gelişimin anahtarı olan Stratejik Planlamadır.

Okulumuz, daha iyi bir eğitim seviyesine ulaşmak düşüncesiyle sürekli yenilenmeyi ve kalite kültürünü kendisine ilke edinmeyi amaçlamaktadır. Kalite kültürü oluşturmak için eğitim ve öğretim başta olmak üzere insan kaynakları ve kurumsallaşma, sosyal faaliyetler, alt yapı, toplumla ilişkiler ve kurumlar arası ilişkileri kapsayan 2024-2028 stratejik planı hazırlanmıştır

İbni Sina Anadolu İmam Hatip Lisesi/Ortaokulu olarak en büyük amacımız, yalnızca ortaokul ve lise mezunu gençler yetiştirmek değil, girdikleri her türlü ortamda çevresindekilere ışık tutan, hayata hazır, hayatı aydınlatan, bizleri daha da ileriye götürecek gençler yetiştirmektir. İdare ve öğretmen kadrosuyla bizler çağa ayak uydurmuş, yeniliklere açık, Türkiye Cumhuriyeti'ni daha da yükseltecek gençler yetiştirmeyi ilke edinmiş bulunmaktayız.

İbni Sina Anadolu İmam Hatip Lisesi Stratejik Planı (2024-2028)'te belirtilen amaç ve hedeflere ulaşmamızın okulumuzun gelişme ve kurumsallaşma süreçlerine önemli katkılar sağlayacağına inanmaktayız.

Okulumuzun Stratejik Planını hazırlayan arkadaşlarıma teşekkür ederim.

**Zeki KOYUN**  
**Okul Müdürü**

# İÇİNDEKİLER

SUNUŞ.....	4
1. GİRİŞ VE STRATEJİK PLANIN HAZIRLIK SÜRECİ.....	8
1.1 Strateji Geliştirme Kurulu ve Stratejik Plan Ekibi.....	9
1.2 Planlama Süreci.....	9
2. DURUM ANALİZİ .....	10
2.1 Kurumsal Tarihçe.....	12
2.2 Uygulanmakta Olan Stratejik Planın Değerlendirilmesi .....	13
2.3 Mevzuat Analizi.....	14
2.4 Üst Politika Belgeleri Analizi .....	15
2.5 Faaliyet Alanları ile Ürün/Hizmetlerin Belirlenmesi.....	17
2.6 Paydaş Analizi .....	18
2.7 Kuruluş İçi Analiz.....	22
2.7.1 Teşkilat Şeması.....	22
2.7.2 İnsan Kaynakları.....	23
2.7.3 Teknolojik Düzey .....	26
2.7.4 Mali Kaynaklar .....	28
2.7.5 İstatistiki Veriler .....	29
2.8 Çevre Analizi (PESTLE) .....	31
2.9 Güçlü ve Zayıf Yönler ile Fırsatlar ve Tehditler (GZFT) Analizi .....	343
2.10 Tespit ve İhtiyaçların Belirlenmesi .....	37
3. GELECEĞE BAKIŞ .....	40
3.1 Misyon.....	40
3.2 Vizyon .....	40
3.3 Temel Değerler .....	40
3.4 Amaç, Hedef ve Performans Göstergesi ile Stratejiler .....	41
4. MALİYETLENDİRME.....	48
5. İZLEME VE DEĞERLENDİRME .....	52

## **TABLolar**

**Tablo 1.** Strateji Geliştirme Kurulu ve Stratejik Plan Ekibi Tablosu

**Tablo 2.** Mevzuat Analizi

**Tablo 3** Üst Politika Belgeleri Analizi

**Tablo 4.** Faaliyet Alanlar/Ürün ve Hizmetler Tablosu

**Tablo 5.** Paydaş Sınıflandırma ve Önceliklendirme Tablosu

**Tablo 6.** Çalışanların Görev Dağılımı

**Tablo 7.** Öğretmen – Personel Norm Durumu

**Tablo 8.** İdari Personelin Hizmet Süresine İlişkin Bilgiler

**Tablo 9.** Öğretmenlerin Hizmet Süreleri (Yıl İtibarıyla)

**Tablo 10.** Kurumdaki Mevcut Hizmetli/ Memur Sayısı

**Tablo 11.** Okul/kurum Rehberlik Hizmetleri

**Tablo 12.** Teknolojik Araç-Gereç Durumu

**Tablo 13.** Fiziki Mekân Durumu

**Tablo 14.** Kaynak Tablosu

**Tablo 15.** Gelir-Gider Tablosu

**Tablo 16.** Yıllara göre öğrenci sayıları

**Tablo 17.** Okulumuzda açılan Kurslar

**Tablo 18.** Okulumuzda kurulmuş olan sosyal kulüpler ve yapılan faaliyetler

**Tablo 19.** Öğrenci Devam Durumu (2023-2024 eğitim öğretim yılı)

**Tablo 20.** Personel Devam Durumu

**Tablo 21.** Rehberlik Servisi Çalışmaları

**Tablo 22.** PESTLE Analiz Tablosu

**Tablo 23.** GZFT Listesi

**Tablo 24.** Tespit ve ihtiyaçlar tablosu

**Tablo 25.** Amaç, Hedef, Gösterge ve Stratejilere İlişkin Tablolar

**Tablo 26.** Tahmini Maliyet Tablosu

## **ŞEKİLLER**

**Şekil.1** Okul Şeması

*Tablo 15. Gelir-Gider Tablosu*

**KISALTMALAR**

KISALTMALAR	
AB	Avrupa Birliđi
BT	Biliřim Teknolojileri
CK	Cumhurbaşkanlıđı Kararnamesi
DYS	Doküman Yönetim Sistemi
EBA	Eđitim Biliřim Ađı
FATİH	Fırsatları Artırma ve Teknolojiyi İyileřtirme Harekâtı
GZFT	Güçlü yönler, Zayıf yönler, Fırsatlar ve Tehditler
İKS	İlköđretim Kurum Standartları Modülü
MEB	Millî Eđitim Bakanlıđı
MEBBİS	Millî Eđitim Bakanlıđı Biliřim Sistemleri
MEİS	Millî Eđitim İstatistik Modülü
MTSK	Motorlu Tařıt Sürücülerini Kursu
OSB	Organize Sanayi Bölgesi
ÖBA	Öđretmen Biliřim Ađı
PDR	Psikolojik Danıřmanlık ve Rehberlik
PESTLE	Politik, Ekonomik, Sosyolojik, Teknolojik, Yasal ve Ekolojik Analiz
RAM	Rehberlik Arařtırma Merkezi
TEFBİS	Türkiye'de Eđitimin Finansmanı ve Eđitim Harcamaları Bilgi Yönetim Sistemi
TÜBİTAK	Türkiye Bilimsel ve Teknolojik Arařtırma Kurulu
YDS	Yabancı Dil Sınavı

# **1.BÖLÜM**

## **GİRİŞ VE STRATEJİK PLANIN HAZIRLIK SÜRECİ**



# 1. GİRİŞ VE STRATEJİK PLANIN HAZIRLIK SÜRECİ

## 1.1 Strateji Geliştirme Kurulu ve Stratejik Plan Ekibi

Stratejik Planlama çalışmaları, Millî Eğitim Bakanlığı Strateji Geliştirme Başkanlığının 2022-21 Sayılı Genelgesi gereğince başlatılmıştır.

Strateji Geliştirme Kurulu: Okul müdürünün başkanlığında, bir okul müdür yardımcısı, bir öğretmen ve okul/aile birliği başkanı ile bir yönetim kurulu üyesi olmak üzere 5 kişiden oluşan üst kurul kurulur.

Stratejik Plan Ekibi: Okul müdürü tarafından görevlendirilen ve üst kurul üyesi olmayan müdür yardımcısı başkanlığında, belirlenen öğretmenler ve gönüllü velilerden oluşur.

*Tablo 1. Strateji Geliştirme Kurulu ve Stratejik Plan Ekibi Tablosu*

Strateji Geliştirme Kurulu Bilgileri		Stratejik Plan Ekibi Bilgileri	
Adı Soyadı	Ünvanı	Adı Soyadı	Ünvanı
Zeki KOYUN	Okul Müdürü	Fatih Sultan ÖZTEL	Müdür Yardımcısı
Oktay OBUZ	Müdür Yardımcısı	Ayfer KOCATÜRK	Öğretmen
Yasin TİRYAKİ	Öğretmen	Büşra TARI	Öğretmen
Seher TEKNECİ	Rehber Öğretmen	Zafer Fatih ERGAT	Öğretmen
Sibel ŞİŞMAN	Okul Aile Birliği Bşk.	Ayşenur ŞENGÖZ	Veli

## 1.2 Planlama Süreci

2024-2028 dönemi stratejik plan hazırlanma süreci Strateji Geliştirme Kurulu ve Stratejik Plan Ekibi'nin oluşturulması ile başlamıştır. Ekip tarafından oluşturulan çalışma takvimi kapsamında ilk aşamada durum analizi çalışmaları yapılmış ve durum analizi aşamasında, paydaşlarımızın plan sürecine aktif katılımını sağlamak üzere paydaş anketi, toplantı ve görüşmeler yapılmıştır. Durum analizinin ardından geleceğe yönelim bölümüne geçilerek okulumuzun/kurumumuzun amaç, hedef, gösterge ve stratejileri belirlenmiştir.

# **2.BÖLÜM**

## **DURUM ANALİZİ**

## 2. DURUM ANALİZİ

Stratejik planlama sürecinin ilk adımı olan durum analizi, okulumuzun/kurumumuzun “neredeyiz?” sorusuna cevap vermektedir. Okulumuzun/kurumumuzun geleceğe yönelik amaç, hedef ve stratejiler geliştirebilmesi için öncelikle mevcut durumda hangi kaynaklara sahip olduğu ya da hangi yönlerinin eksik olduğu ayrıca, okulumuzun/kurumumuzun kontrolü dışındaki olumlu ya da olumsuz gelişmelerin neler olduğu değerlendirilmiştir. Dolayısıyla bu analiz, okulumuzun/kurumumuzun kendisini ve çevresini daha iyi tanımasına yardımcı olacak ve stratejik planın sonraki aşamalarından daha sağlıklı sonuçlar elde edilmesini sağlayacaktır.

Durum analizi bölümünde, aşağıdaki hususlarla ilgili analiz ve değerlendirmeler yapılmıştır;

- Kurumsal tarihçe
- Uygulanmakta olan planın değerlendirilmesi
- Mevzuat analizi
- Üst politika belgelerinin analizi
- Faaliyet alanları ile ürün ve hizmetlerin belirlenmesi
- Paydaş analizi
- Kuruluş içi analiz
- Dış çevre analizi (Politik, ekonomik, sosyal, teknolojik, yasal ve çevresel analiz)
- Güçlü ve zayıf yönler ile fırsatlar ve tehditler (GZFT) analizi
- Tespit ve ihtiyaçların belirlenmesi

## 2.1 Kurumsal Tarihçe

Okulumuz ilk kez 1985 yılında , Milli eğitim Müdürlüğü bünyesinde hizmete açılmış olup 6 derslik olarak eğitim öğretime başlamıştır.

Okulumuzun yeni binası 2012 yılında Milli Eğitim Bakanlığımızın teşebbüsü ile inşa edilmiş olup 2020 yılına kadar İbni Sina İmam Hatip Ortaokulu olarak eğitim vermeye devam etmiştir.

Okul Binamızda 2020-2021 Eğitim öğretim döneminde “İbni Sina Anadolu İmam Hatip Lisesi” açılmıştır. Aynı yıl Millî Eğitim Bakanlığının kararı ile “İbni Sina İmam Hatip Ortaokulu” kapatılarak ortaokul öğrencileri İbni Sina Anadolu İmam Hatip Lisesi orta kısmına nakil edilerek tüm kampüs “İbni Sina Anadolu İmam Hatip Lisesi” olarak hizmet vermeye başlamıştır.

2020-2021 eğitim öğretim yılından itibaren İbni Sina Anadolu İmam Hatip Lisesi olarak halkımıza ortaokul ve lise seviyesinde eğitim hizmeti verilen okulumuzda, millî, manevî, ahlâkî, insanî ve kültürel değerleri benimseyen; okuyan, düşünen, yorumlayan, araştıran ve sorgulayan; insanlığa karşı sorumluluk duyan, yapıcı, üretken; çağımızın gerektirdiği bilgi ve becerilerle donanmış; bilimin ve hikmetin yolundan giden; insanlığa yararlı olma bilincinde, medeniyetimizin değerlerine, tarihî ve kültürel mirasına sahip çıkıp geliştiren ve yaygınlaştıran bireyler yetiştirilmektedir.

Okulumuzda farklı ırkları ve kültürleri tanıyan, sosyo-ekonomik gelişmeleri fark eden, dünya ve Müslüman toplumlar ile sosyal ilişkiler kurabilen, özgüveni yüksek, 21. yüzyılda aktif şekilde rol alabilecek yenilikçi ve dinamik bireylerin yetişmesi için çalışmalar yapılmaktadır.

## 2.2 Uygulanmakta Olan Stratejik Planın Değerlendirilmesi

Uygulanmakta olan ve 2019-2023 yıllarını kapsayan okulumuza ait stratejik planın uygulanması hedefler bazında değerlendirildiğinde aşağıdaki sonuçlar ortaya çıkmaktadır.

Milli Eğitim Bakanlığı 2019-2023 yıllarını kapsayacak stratejik planın hazırlık çalışmalarını, yayımladığı 2013/26 sayılı Genelge ve ekindeki Hazırlık Programı ile başlatmıştır. Okulumuz da bu program kapsamında kendi hazırlık programlarını oluşturarak stratejik planlama çalışmalarını kendisine bağlı kurum ve kuruluşlarla birlikte yürütmüştür.

Stratejik planın hazırlanmasında tüm tarafların görüş ve önerilerinin ve eğitim önceliklerinin plana yansıtılabilmesi için geniş katılım sağlayacak bir model benimsenmiştir. Stratejik plan temel yapısı Bakanlığımız Stratejik Planlama Üst Kurulu tarafından kabul edilen Bakanlık Vizyonu temelinde eğitimin üç temel bölümü (erişim, kalite, kapasite) ile paydaşların görüş ve önerilerini baz alır nitelikte oluşturulmuştur.

İbni Sina Anadolu İmam Hatip Lisesi Müdürlüğü 2019-2023 Stratejik Planı tasarlanırken Bakanlığımızın belirlediği temalar ve gelişim alanları baz alınmış, planın mimarisi buna göre oluşturulmuştur.

İbni Sina Anadolu İmam Hatip Lisesi Müdürlüğü 2019-2023 Stratejik Plan Mimarisi

1. TEMA: Eğitime ve Öğretime Erişim: Eğitim bölgemizdeki eğitim ve öğretim kademesindeki tüm bireylerin eğitimde fırsat eşitliği gözetilerek; eğitim ve öğretime erişimini sağlamak.
  - 1.1 STRATEJİK AMAÇ: Eğitim bölgemizdeki eğitim ve öğretim kademesindeki tüm bireylerin eğitimde fırsat eşitliği gözetilerek; eğitim ve öğretime erişimini sağlamak.
  - 1.2 STRATEJİK HEDEF: Plan dönemi sonuna kadar eğitimin her kademesindeki bireylerin katılımını yükseltmek ve devam oranlarını artırmak.
2. TEMA: Eğitimde ve Öğretimde Kalitenin Arttırılması: Eğitim bölgemizdeki tüm öğrenci başarı ve kazanımlarını artırmak; girişimci, katılımcı olmalarını sağlamak. Yabancı dilde yeterliliklerini artırıp hareketliliğini yükseltmek.
  - 2.1 STRATEJİK AMAÇ: Eğitim bölgemizdeki tüm öğrenci başarı ve kazanımlarını artırmak; girişimci, katılımcı olmalarını sağlamak. Yabancı dilde yeterliliklerini artırıp hareketliliğini yükseltmek.
  - 2.2 STRATEJİK HEDEF: Öğrenci başarı seviyelerini arttırmak, kendini ifade edebilen bireylerin yetişmesine katkı sunmak.
3. TEMA: Kurumsal Kapasitenin geliştirilmesi: Eğitim donanımı tam, fiziki kapasitesi ve imkanlarıyla sosyal çevresine örnek olan maddi olarak imkanlarını yeterli seviyeye çıkararak çağın gerektirdiği yönetim anlayışına sahip tüm çalışanlarıyla kendini yenileyebilen lider bir eğitim kurumu olmak.
  - 3.1 STRATEJİK AMAÇ: Eğitim donanımı tam, fiziki kapasitesi ve imkanlarıyla sosyal çevresine örnek olan maddi olarak imkanlarını yeterli seviyeye çıkararak çağın gerektirdiği yönetim anlayışına sahip tüm çalışanlarıyla kendini yenileyebilen lider bir eğitim kurumu olmak.
  - 3.2 STRATEJİK HEDEF: Plan dönemi sonuna kadar kendini yenileyen, geliştiren, elindeki imkanları aktif kullanabilen insan kaynaklarıyla eğitime odaklanmış bir eğitim kurumu olmak.

### 2.3 Planın Ana Unsurları

Planın hazırlanması sürecinde Durum Analizi raporu hazırlandıktan sonra okulumuzun erişim, kalite, kapasite noktasından yola çıkılarak misyon, vizyon ve temel değerleri ortaya konmuş, Bakanlığımız Stratejik Plan mimarisine uyumlu olacak şekilde 3 Stratejik Amaç, 3 Stratejik Hedef ve 18 Performans Göstergesi belirlenmiştir.

1.Tema: Eğitim ve Öğretime Erişim: Eğitime sosyal, ekonomik, kültürel ve demografik dezavantajlardan etkilenmeksizin eşit ve adil şartlar altında her bireyin ulaşabilmesi ve bu eğitimi tamamlayabilmesine yönelik uygulamalar eğitim ve öğretime erişim teması altında değerlendirilmiştir.

2.Tema: Eğitim ve Öğretimde Kalite: Eğitim ve öğretim kurumlarında mevcut imkânların en iyi şekilde kullanılarak her kademedeki bireye çağın gerektirdiği bilgi, beceri, tutum ve davranışın kazandırılmasına yönelik uygulamalar eğitim ve öğretimde kalite teması altında değerlendirilmiştir.

3. Tema: Kurumsal Kapasite: Kurumsal kapasitenin geliştirilmesine yönelik olarak fiziki, mali ve teknolojik altyapının geliştirilmesi, beşerî kaynakların niteliğinin artırılmasına yönelik uygulamalar ele alınmıştır.

Organizasyon kapasitesini geliştirmek için günümüzde geleneksel yaklaşımlardan ziyade çağdaş yaklaşım anlayışı tercih edilmektedir. Müdürlüğümüz yeni plan döneminde etkin bir izleme ve değerlendirmeye desteklenen, şeffaf ve hesap verebilir bir yönetim anlayışıyla kurumsal kapasiteyi geliştirmek ve bu süreçte enformasyon teknolojilerinden yararlanmak gayesindedir.

5018 sayılı Kamu Mali Yönetimi ve Kontrol Kanunu'nun getirmiş olduğu çağdaş yönetim anlayışının bileşenlerinden olan “çoğulculuk, katılımcılık, şeffaflık, hesap verebilirlik, sistem odaklı denetim” ilkeleriyle Müdürlüğümüz kapasitesinin geliştirilmesi hedeflenmektedir.

Yukarıda belirtilen 3 tema ve tespit edilerek üzerinde çalışmalar yapılan stratejik hedeflerle ilgili sonuçlar değerlendirilmiş, amaçlanan hedeflere büyük oranda ulaşıldığı tespit edilmiştir. Bununla birlikte kurumumuzun eğitim öğretim faaliyetleri kapsamında bu hedeflerin dinamik bir süreç içinde devam etmesi ve süreklilik arz etmesi nedeniyle hazırlanan 2023-2028 stratejik planında bu hedeflerle ilgili çalışmalara yer verilecektir.

Okulumuzun stratejik plan çalışmaları Mayıs 2019 tarihi itibarıyla tamamlanmış olup, 2019-2023 plan dönemine ait uygulamalar sürdürülmüştür. Eylül 2023 itibarıyla 2024-2028 yıllarına ait Stratejik Plan için hazırlanmaya başlanmıştır.

### 2.4 Mevzuat Analizi

İbni Sina Anadolu İmam Hatip Lisesi, İl ve İlçe Milli Eğitim Müdürlüğümüzün tabi olduğu tüm yasal yükümlülüklere uymakla mükelleftir. Bunların dışında lise düzeyinde yükümlülük arz eden mevzuat, Tablo 1’de ayrıca gösterilmiştir.

**Tablo 2:** Mevzuat Analizi

Yasal Yükümlülük	Dayanak	Tespitler	İhtiyaçlar
<ul style="list-style-type: none"> <li>Okulumuz "Dayanak" başlığı altında sıralanan Kanun, Kanun Hükmünde Kararname, Tüzük, Genelge ve Yönetmeliklerdeki ilgili hükümleri yerine getirmek</li> <li>"Eğitim-öğretim hizmetleri, insan kaynaklarının gelişimi, halkla ilişkiler, stratejik plan hazırlama, stratejik plan izleme-değerlendirme süreci iş ve işlemleri" faaliyetlerini yürütmek.</li> <li>Resmi kurum ve kuruluşlar, sivil toplum kuruluşları ve özel sektörle mevzuat hükümlerine aykırı olmamak ve faaliyet alanlarını kapsamak koşuluyla protokoller ve diğer işbirliği çalışmalarını yürütmek</li> <li>Lise öğrencilerinin okula kayıt, sınıf geçme, devam-devamsızlık, sosyal sorumluluk çalışmaları vb. iş ve işlemleri</li> </ul>	<ul style="list-style-type: none"> <li>T.C. Anayasası</li> <li>1739 Sayılı Millî Eğitim Temel Kanunu</li> <li>652 Sayılı MEB Teşkilat ve Görevleri Hakkındaki Kanun Hükmünde Kararname</li> <li>222 Sayılı Millî Eğitim Temel Kanunu (Kabul No: 5.1.1961, RG: 12.01.1961 / 10705-Son Ek ve Değişiklikler: Kanun No: 12.11.2003/ 5002, RG: 21.11.2003</li> <li>657 Sayılı Devlet Memurları Kanunu</li> <li>5442 Sayılı İl İdaresi Kanunu</li> <li>3308 Sayılı Mesleki Eğitim Kanunu</li> <li>439 Sayılı Ek Ders Kanunu</li> <li>4306 Sayılı Zorunlu İlköğretim ve Eğitim Kanunu</li> <li>5018 sayılı Kamu Mali Yönetimi ve Kontrol Kanunu</li> <li>MEB Personel Mevzuat Bülteni</li> <li>Taşıma Yoluyla Eğitime Erişim Yönetmeliği</li> <li>MEB Millî Eğitim Müdürlükleri Yönetmeliği (22175 Sayılı RG Yayınlanan)</li> <li>Millî Eğitim Bakanlığı Rehberlik ve Psikolojik Danışma Hizmetleri Yönetmeliği</li> <li>04.12.2012/202358 Sayı İl İlçe MEM'nün Teşkilatlanması 43 Nolu Genelge</li> <li>26 Şubat 2018 tarihinde yayımlanan Kamu İdarelerinde Stratejik Planlamaya İlişkin Usul ve Esaslar Hakkındaki Yönetmelik</li> <li>Okul Öncesi Eğitim ve İlköğretim Kurumları Yönetmeliği</li> <li>Sosyal Etkinlikler Yönetmeliği</li> <li>MEB Eğitim Kurulları ve Zümreleri Yönergesi</li> </ul>	<ul style="list-style-type: none"> <li>Müdürlüğümüzün hizmetlerini mevzuattaki hükümlere uygun olarak yürütmektedir.</li> <li>Diğer kurumlarla işbirliği gerektiren çalışmalarda, gerek tabi olduğumuz mevzuat gerekse diğer kurumların mevzuatları arasında uyumsuzluk ortaya çıkabilmektedir.</li> <li>Tabi olduğumuz mevzuatın kapsamı, Müdürlüğümüzün yetkilerini çeşitlendirmekle birlikte sınırlamaktadır.</li> <li>Kurumsal kültürümüz, mevzuatta sık yaşanan değişikliklere hazırlıklı olmasına rağmen öğrenci ve velilerimizden oluşan paydaşlarımız, yeni ve farklı çalışmalara uyuma direnç göstermektedir.</li> <li>Mevzuat itibarıyla öğrenci velilerinin eğitim faaliyetlerine müdahale alanını sınırlandıran herhangi bir mekanizma bulunmamaktadır.</li> </ul>	<ul style="list-style-type: none"> <li>Diğer kurumlarla işbirliğinde, yetki alanının genişletilmesi</li> <li>Mevzuat itibarıyla Okul Müdürlerinin yetkilerinin artırılması</li> <li>Eğitim uygulamaları konusunda ulusal düzeyde tanıtım çalışmaları yaparak öğrenci ve velilerinin bilgilendirilmesi</li> <li>Mevzuatta ihtiyaç duyulan değişikliklerde "yenileme" çalışmaları yerine "güncelleme" çalışmalarına yer verilmesi</li> <li>Öğrenci velilerinin eğitim faaliyetlerine müdahale alanlarının sınırlandırılması için yasal tedbirlerin alınması</li> <li>Mevzuatın, çalışanların kendilerini güvende hissedebileceği şekilde yeniden düzenlenmesi</li> </ul>

## 2.4 Üst Politika Belgeleri Analizi

Üst politika belgeleri;

- 12. Kalkınma Planı
- Cumhurbaşkanlığı Programı,
- Orta Vadeli Program,
- Cumhurbaşkanlığı Yıllık Programı,
- Millî Eğitim Bakanlığı Stratejik Planı,
- İl Millî Eğitim Müdürlüğü Stratejik Planı,
- İlçe Millî Eğitim Müdürlüğü Stratejik Planı

**Tablo 3 Üst Politika Belgeleri Analizi**

Üst Politika Belgesi	İlgili Bölüm/Referans	Verilen Görevler/İhtiyaçlar
5018 sayılı Kamu Mali Yönetimi ve Kontrol Kanunu	<ul style="list-style-type: none"><li>• 9. Madde,</li><li>• 41. Madde</li></ul>	Kurum Faaliyetlerinde bütçenin etkin ve verimli kullanımı Stratejik Plan Hazırlama İzleme ve Değerlendirme Çalışmaları
30344 sayılı Kamu İdarelerinde Stratejik Plan Hazırlamaya İlişkin Usul ve Esaslar Hakkında Yönetmelik (26 Şubat 2018)	Tümü	5 yıllık hedefleri içeren Stratejik Plan hazırlanması
2019-2021 Orta Vadeli Program	Tümü	Bütçe çalışmaları
MEB 11. Kalkınma Plan Politika Önerileri	Önerilen politikalar	Hedef ve stratejilerin belirlenmesi
MEB Kalite Çerçevesi	Tümü	Hedef ve stratejilerin belirlenmesi
MEB 2018 Bütçe Yılı Sunuşu	Tümü	Bütçe çalışmaları
2017-2023 Öğretmen Strateji Belgesi	Tümü	Hedef ve stratejilerin belirlenmesi
OECD 2018 Raporu	Türkiye verileri	Stratejilerin belirlenmesi
2017-2018 MEB İstatistikleri	Örgün Eğitim İstatistikleri	Hedef ve göstergelerin belirlenmesi
Kamu İdareleri İçin Stratejik Plan Hazırlama Kılavuzu (26 Şubat 2018)	Tümü	5 yıllık hedefleri içeren Stratejik Plan hazırlanması
2018/16 sayılı Genelge, 2019-2023 Stratejik Plan Hazırlık Çalışmaları (18 Eylül 2018)	Tümü	2019-2023 Stratejik Planının Hazırlanması
MEB 2019-2023 Stratejik Plan Hazırlık Programı (18 Eylül 2018)	Tümü	2019-2023 Stratejik Planı Hazırlama Takvimi
MEB 2019-2023 Stratejik Planı	Tümü	MEB Politikaları Konusunda Taşra Teşkilatına Rehberlik
Kamu İdarelerince Hazırlanacak Performans Programları Hakkında Yönetmelik	Tümü	5 yıllık kurumsal hedeflerin her bir mali yıl için ifade edilmesi
Kamu İdarelerince Hazırlanacak Faaliyet Raporu Hakkında Yönetmelik	Tümü	Her bir mali yıl için belirlenen hedeflerin gerçekleşme durumlarının tespiti, raporlanması
Kocaeli İl Milli Eğitim Müdürlüğü 2024-2028 Stratejik Planı	Tümü	Amaç, hedef, gösterge ve stratejilerin belirlenmesi
İzmit İlçe Milli Eğitim Müdürlüğü 2024-2028 Stratejik Planı	Tümü	Amaç, hedef, gösterge ve stratejilerin belirlenmesi



## 2.5 Faaliyet Alanları ile Ürün/Hizmetlerin Belirlenmesi

*Tablo 4. Faaliyet Alanlar/Ürün ve Hizmetler Tablosu*

Faaliyet Alanı	Ürün/Hizmetler
A- Eğitim-Öğretim Hizmetleri	<ol style="list-style-type: none"><li>1. Eğitim-öğretim iş ve işlemleri</li><li>2. Ders Dışı Faaliyet İş ve İşlemleri</li><li>3. Özel Eğitim Hizmetleri</li><li>4. Kurum Teknolojik Altyapı Hizmetleri</li><li>5. Anma ve Kutlama Programlarının Yürütülmesi</li><li>6. Sosyal, Kültürel, Sportif Etkinlikler</li><li>7. Öğrenci İşleri (kayıt, nakil, ders programları vb.)</li><li>8. Zümre Toplantılarının Planlanması ve Yürütülmesi</li><li>9. Mezunlar</li></ol>
B- Stratejik Planlama, Araştırma-Geliştirme	<ol style="list-style-type: none"><li>1. Stratejik Planlama İşlemleri</li><li>2. İhtiyaç Analizleri</li><li>3. Eğitime İlişkin Verilerin Kayıtlanması</li><li>4. Araştırma-Geliştirme Çalışmaları</li><li>5. Projeler Koordinasyon</li><li>6. Eğitimde Kalite Yönetimi Sistemi (EKYS) İşlemleri</li></ol>
C- İnsan Kaynaklarının Gelişimi	<ol style="list-style-type: none"><li>1. Personel Özlük İşlemleri</li><li>2. Norm Kadro İşlemleri</li><li>3. Hizmet içi Eğitim Faaliyetleri</li></ol>
D- Fiziki ve Mali Destek	<ol style="list-style-type: none"><li>1.Okul Güvenliğinin Sağlanması</li><li>2.Ders Kitaplarının Dağıtımı</li><li>3.Taşınır Mal İşlemleri</li><li>4.Taşınmaz Eğitim İşlemleri</li><li>5.Temizlik, Güvenlik, Isıtma, Aydınlatma Hizmetleri</li><li>6.Evrak Kabul, Yönlendirme ve Dağıtım İşlemleri</li><li>7.Arşiv Hizmetleri</li><li>8.Sivil Savunma İşlemleri</li></ol>
E-Denetim ve Rehberlik	<ol style="list-style-type: none"><li>1. Okul/Kurumların Teftiş ve Denetimi</li><li>2. Öğretmenlere Rehberlik ve İşbaşında Yetiştirme Hizmetleri</li><li>3. Ön İnceleme, İnceleme ve Soruşturma Hizmetleri</li></ol>
F-Halkla İlişkiler	<ol style="list-style-type: none"><li>1. Bilgi Edinme Başvurularının Cevaplanması</li><li>2. Protokol İş ve İşlemleri</li><li>3. Basın, Halk ve Ziyaretçilerle İlişkiler</li><li>4. Okul-Aile İş birliği</li></ol>

## 2.6 Paydaş Analizi

Paydaş analizi kapsamında, öncelikle paydaşlar belirlenerek iç ve dış paydaş olarak tasnif edilmiştir. Katılımcılığı artırmak ve paydaş görüşlerini plana yansıtılabilmek amacıyla anket uygulaması, mülakat, atölye çalışması ve toplantılardan yararlanılmıştır.

*Tablo 5. Paydaş Sınıflandırma ve Önceliklendirme Tablosu*

<b>PAYDAŞLAR</b>	<b>İÇ PAYDAŞ</b>	<b>DIŞ PAYDAŞ</b>	<b>ÖNCELİĞİ</b> ( 5 Yüksek Öncelik -1 Düşük Öncelik)
<b>Millî Eğitim Bakanlığı</b>		X	5
<b>Valilik</b>		X	5
<b>İl Millî Eğitim Müdürlüğü</b>		X	5
<b>Kaymakamlık</b>		X	5
<b>İlçe Millî Eğitim Müdürlüğü</b>		X	5
<b>Öğretmenler</b>	X		4
<b>Öğrenciler</b>	X		3
<b>Veliler</b>	X		5
<b>Okul Aile Birliği</b>	X		5
<b>Diğer çalışanlar</b>	X		5
<b>Kocaeli Büyükşehir Belediyesi</b>		X	4
<b>İzmit Belediyesi</b>		X	4
<b>Güvenlik Güçleri (Emniyet, Jandarma)</b>		X	5
<b>Muhtarlık</b>		X	3
<b>Sivil Toplum Kuruluşları</b>		X	3

İç paydaş anketlerine ilişkin ortaya çıkan temel sonuçlar şu şekildedir:

### 2.6.1 Öğrenci Anketi Sonuçları:

Bu anket okulumuzda bulunan 350 öğrenciden 322'ine seçkisiz örneklem yöntemiyle yapılmıştır.

<b>“İÇ PAYDAŞ ÖĞRENCİ GÖRÜŞ VE DEĞERLENDİRMELERİ” ANKET FORMU</b>			
<b>ÖĞRENCİ MEMNUNİYET ANKETİ</b>		<b>MEMNUNİYET ANKET SONUCU</b>	
<b>SIRA NO</b>	<b>GÖSTERGELER</b>	<b>SONUÇ</b>	<b>SONUÇ %</b>
1	İhtiyaç duyduğumda okul çalışanlarıyla rahatlıkla görüşebiliyorum.	4,38	87,6
2	Okul müdürü ile ihtiyaç duyduğumda rahatlıkla konuşabiliyorum.	3,83	76,6
3	Okulun rehberlik servisinden yeterince yararlanabiliyorum.	3,78	75,6
4	Okula ilettiğimiz öneri ve isteklerimiz dikkate alınır.	4,21	84,2
5	Okulda kendimi güvende hissediyorum.	4,62	92,4
6	Okulda öğrencilerle ilgili alınan kararlarda bizlerin görüşleri alınır.	3,65	73
7	Öğretmenler yeniliğe açık olarak derslerin işlenişinde çeşitli yöntemler kullanmaktadır.	2,89	57,8
8	Derslerde konuya göre uygun araç gereçler kullanılmaktadır.	3,21	64,2
9	Teneffüslerde ihtiyaçlarımı giderebiliyorum.	4,12	82,4
10	Okulun içi ve dışı temizdir.	3,95	79
11	Okulun binası ve diğer fiziki mekanlar yeterlidir.	3,94	78,8
12	Okul kantininde satılan malzemeler sağlıklı ve güvenlidir.	3,67	73,4
13	Okulumuzda yeterli miktarda sanatsal ve kültürel faaliyetler düzenlenmektedir.	2,86	57,2
<b>GENEL DEĞERLENDİRME</b>		<b>3,78</b>	<b>75,55</b>

Anket sonucuna göre öğrencilerin büyük bir çoğunluğunun memnuniyetlerin sağlandığı tespit edilmiş olup, eksiklikler için gerekli çalışmalar yapılacaktır.

## 2.6.2 Öğretmen Anketi Sonuçları:

Bu anket okulumuzda bulunan 45 öğretmene uygulanmıştır.

“İÇ PAYDAŞ ÖĞRETMEN GÖRÜŞ VE DEĞERLENDİRMELERİ” ANKET FORMU		ANKET SONUCU	
SIRA NO	GÖSTERGELER	SONUÇ	SONUÇ %
1	Okulumuzda alınan kararlar, çalışanların katılımıyla alınır.	3,75	75
2	Kurumdaki tüm duyurular çalışanlara zamanında iletilir.	4,21	84,2
3	Her türlü ödüllendirmede adil olma, tarafsızlık ve objektiflik esastır.	3,88	77,6
4	Kendimi, okulun değerli bir üyesi olarak görürüm.	4,72	94,4
5	Çalıştığım okul bana kendimi geliştirme imkânı tanımaktadır.	3,63	72,6
6	Okul, teknik araç ve gereç yönünden yeterli donanıma sahiptir.	3,47	69,4
7	Okulda çalışanlara yönelik sosyal ve kültürel faaliyetler düzenlenir.	4,1	82
8	Okulda öğretmenler arasında ayırım yapılmamaktadır.	3,96	79,2
9	Okulumuzda yerelde ve toplum üzerinde olumlu etki bırakacak çalışmalar yapmaktadır.	3,72	74,4
10	Yöneticilerimiz, yaratıcı ve yenilikçi düşüncelerin üretilmesini teşvik etmektedir.	4,36	87,2
11	Yöneticiler, okulun vizyonunu, stratejilerini, iyileştirmeye açık alanlarını vs. çalışanlarla paylaşır.	4,69	93,8
12	Okulumuzda sadece öğretmenlerin kullanımına tahsis edilmiş yerler yeterlidir.	3,91	78,2
13	Alanıma ilişkin yenilik ve gelişmeleri takip eder ve kendimi güncellerim.	3,76	75,2
<b>GENEL DEĞERLENDİRME</b>		<b>2,73</b>	<b>80,24</b>

### 2.6.3 Veli Anketi Sonuçları:

Bu anket okulumuzda bulunan 242veliye sistematik örnekleme yöntemiyle yapılmıştır.

<b>“İÇ PAYDAŞ VELİ GÖRÜŞ VE DEĞERLENDİRMELERİ” ANKET FORMU</b>			
<b>VELİ MEMNUNİYET ANKETİ</b>		<b>MEMNUNİYET ANKET SONUCU</b>	
<b>SIRA NO</b>	<b>GÖSTERGELER</b>	<b>SONUÇ</b>	<b>SONUÇ %</b>
1	İhtiyaç duyduğumda okul çalışanlarıyla rahatlıkla görüşebiliyorum.	3,72	74,4
2	Bizi ilgilendiren okul duyurularını zamanında öğreniyorum.	4,44	88,8
3	Öğrencimle ilgili konularda okulda rehberlik hizmeti alabiliyorum.	3,75	75
4	Okula ilettiğim istek ve şikayetlerim dikkate alınıyor.	4,2	84
5	Öğretmenler yeniliğe açık olarak derslerin işlenişinde çeşitli yöntemler kullanmaktadır.	3,63	72,6
6	Okulda yabancı kişilere karşı güvenlik önlemleri alınmaktadır.	3,57	71,4
7	Okulda bizleri ilgilendiren kararlarda görüşlerimiz dikkate alınır.	3,98	79,6
8	E-Okul Veli Bilgilendirme Sistemi ile okulun internet sayfasını düzenli olarak takip ediyorum.	3,56	71,2
9	Çocuğumun okulunu sevdiğini ve öğretmenleriyle iyi anlaştığını düşünüyorum.	3,77	75,4
10	Okul, teknik araç ve gereç yönünden yeterli donanıma sahiptir.	4,36	87,2
11	Okul her zaman temiz ve bakımlıdır.	4,33	86,6
12	Okulun binası ve diğer fiziki mekanlar yeterlidir.	3,91	78,2
13	Okulumuzda yeterli miktarda sanatsal ve kültürel faaliyetler düzenlenmektedir.	3,76	75,2
<b>GENEL DEĞERLENDİRME</b>		<b>2,39</b>	<b>78,43</b>

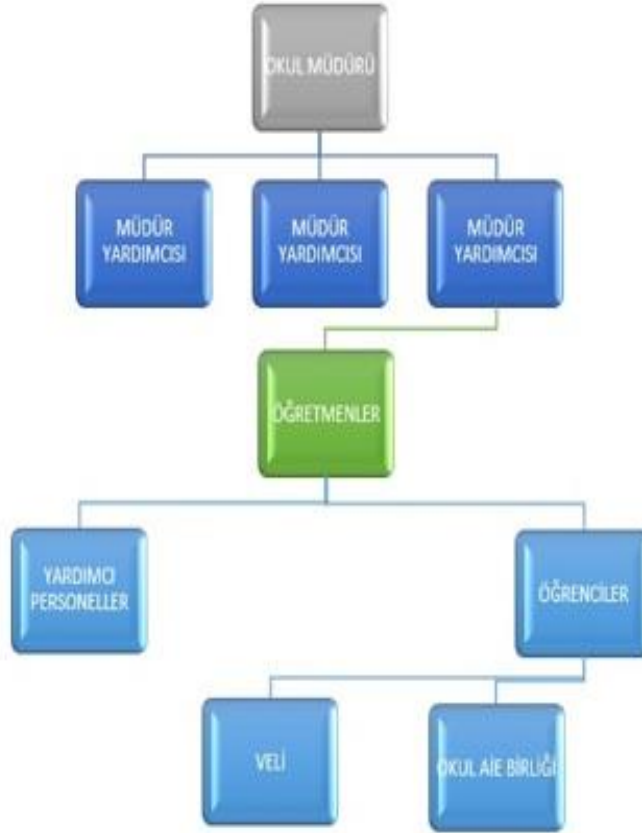
## 2.7 Kuruluş İçi Analiz

Bu bölümde; teşkilat yapısı, insan kaynaklarının yetkinlik düzeyi, kurum kültürü, teknoloji ve bilişim altyapısı, fiziki ve mali kaynaklara ilişkin analizlere yer verilmiştir.

### 2.7.1 Teşkilat Şeması

Şekil:1

# İBNİ SİNA ANADOLU İMAM HATİP LİSESİ



## 2.7.2 İnsan Kaynakları

Bu bölümde; okulumuz personeline ilişkin nicel veriler ile personelin sahip olduğu niteliklerin analizi yapılmıştır.

Okulumuzda 2023-2024 eğitim öğretim yılı itibariyle 62 norm kadro bulunmaktadır. 1 Tüm branşlarda öğretmen kadromuz tamdır.

Okulumuzda 2 kadrolu 1 işçi memur görev yapmaktadır. 1 Engelli Kadrolu Hizmetli Personel bulunmaktadır. İŞKUR tarafından görevlendirilmiş kısmı zamanlı istihdam edilmiş 1 adet yardımcı personel bulunmaktadır.

**Tablo 6. Çalışanların Görev Dağılımı**

Çalışanın Ünvanı	Görevleri
Okul /Kurum Müdürü	<b>1- EĞİTİM – ÖĞRETİM İŞLERİ</b> 1. Yıllık ders planlarının imzalanması, uygulanmasının takibi 2. Zümre toplantılarının yapılması ve takibi 3. Öğretmenler kurulunun yapılması ve takibi 4. Sınıf şube öğretmen kurullarının yapılması ve takibi 5. Seminer çalışmalarının düzenlenmesi 6. Yetiştirme, tamamlama kurslarının düzenlenmesi 7. Hizmetiçi Eğitimi ihtiyaçlarının belirlenmesi, katılacakların tespiti 8. TKY uygulanması 9. Ders dağıtım çizelgelerinin öğretmenlere verilmesi 10. Yıllık çalışma programının hazırlanması <b>2- SOSYAL ÇALIŞMALAR</b> 1. Okul Aile Birliği çalışmaları 2. Sosyal kulüp çalışmaları 3. Belirli gün ve haftaların kutlanması 4. Veli toplantılarının yapılması <b>3- REHBERLİK ÇALIŞMALARI</b> 1. Öğrencilere yönelik rehberlik çalışmaları 2. Öğretmenlere yönelik rehberlik çalışmaları <b>4- DEMİRBAŞ İŞLERİ</b> 1. Demirbaşların temini, bakımı, kayıtların tutulması 2. Demirbaşların, ders araçlarının geliştirilmesi <b>5- PERSONEL ÖZLÜK İŞLERİ</b> 1. Sağlık beyanlarının takibi sevklerin imzalanması 2. Personel terfilerinin yapılması, ilgililere duyurulması, takip edilmesi 3. İzinlerin programlanması, verilmesi, takibi 4. Personel izin, sicil defterinin tutulması <b>6- NÖBET İŞLERİ</b> 1. Nöbet ile ilgili görevli personelin kontrolü <b>7- OKUL İŞLETMECİLİĞİ</b> 1. Temizlik çalışma planının hazırlanması, uygulanmasının sağlanması <b>8- KÜLTÜREL FAALİYETLER</b> 1. Okul kütüphanesinin geliştirilmesi 2. Sınıf kitaplarının teslimi, takibi, kontrolü 3. Yarışmalar 4. Duvar gazetesi etkinliklerinin takibi, kontrolü
Müdür Yardımcısı	1- Okulda kullanılan belge, defter, çizelge ve formlarla ilgili iş ve işlemleri yürütür ve gerekli olanları imzalar. 2- Görevlendirildiğinde, ilgili mevzuat kapsamında oluşturulan kurul, komisyon ve ekiplere katılır, başkanlık eder ve bunlarla ilgili iş ve işlemleri yürütür. 3- Kendisine verilen nöbet görevini yürütür, nöbetçi öğretmen ve öğrencileri izler, nöbet raporlarını

	<p>inceler, varsa sorunları müdür başyardımcısına ve müdüre iletir.</p> <p>4- Sorumluluğuna verilen öğrencilerle ilgili iş ve işlemleri müdür ve müdür başyardımcısıyla iş birliği içinde yürütür.</p> <p>5- Elektronik ortamda veri tabanı üzerinden bilgi alışverişiyle ilgili işlemleri yürütür.</p> <p>6- Mezunların izlenmesine yönelik iş ve işlemleri yürütür.</p> <p>7- Müdür tarafından verilen görevin gerektirdiği diğer görev ve sorumlulukları yerine getirir.</p>
Öğretmenler	<p>1- Eğitim ve öğretim standartlarının geliştirilmesi, okul ve çevre ilişkisinin kurulması ve gelişmesine katkı sağlar, işleyişte yönetime yardımcı olur.</p> <p>2- Tutum ve davranışlarıyla öğrencilere örnek olur. Öğrencilerin; öğretim programları doğrultusunda kazanım ve becerilerini hedefleyen, inceleyerek, araştırarak, yaparak ve yaşayarak öğrenmelerini amaçlayan etkinlikleri planlar ve uygular.</p> <p>3- Öğrencilerin; bağımsız ve yaratıcı düşüncelerine, edinilen bilgilerden sonuçlar çıkarmalarına, tartışmalarda görüşlerini özgürce belirtmelerine ve hoşgörülü olmalarına yönelik gerekli ortamı hazırlar.</p> <p>4- Öğrencilerin, eğitim ve öğretim çalışmalarında her türlü imkândan yararlanmasını sağlar. Özel eğitime ihtiyacı olan öğrencilerin yetiştirilmesine ilişkin görevleri yürütür. Öğrencilerin kişisel ve grupla çalışma alışkanlığı kazanmalarına önem verir.</p> <p>5- Sorumluluğuna verilen öğrenci kulüpleri ve toplum hizmeti çalışmalarıyla ilgili görevleri yapar. Sorumluluğuna verilen sınıf rehber öğretmenliği görevini yürütür.</p> <p>6- Sınav, proje ve performans çalışması ve bu kapsamdaki diğer iş ve işlemleri yürütür.</p> <p>7- Ünitelendirilmiş yıllık plan ve ders planlarını yapar, kendilerine verilen dersleri okuturlar.</p> <p>8- Derslerle ilgili öğrencilerin de aktif olarak yer aldığı araştırma, uygulama ve deneylerin yapılmasını sağlar.</p> <p>9- Rehberlik ve sorumluluğu kendisine verilen aday öğretmenlerin yetiştirilmesine yardımcı olmaya yönelik iş ve işlemleri yürütür.</p> <p>10- Ders başlangıcında öğrenci yoklamasını yapar; konu, etkinlik, deney, performans çalışması, uygulama, yazılı yoklama ile diğer çalışmaları ders defterine yazarak ilgili yerleri imzalar. İnceleme ve araştırma gezileri için gezi planı hazırlar. Öğrencilerin geziyle ilgili görüş ve izlenimlerini tartışıp değerlendirmelerini sağlayarak sonucu bir raporla okul müdürüne sunar.</p> <p>11- Görevlendirildikleri kurul, komisyon, ekip, öğrenci kulübü, sınıf rehberlik, toplum hizmeti çalışmalarına, millî bayram ve mahallî günlere, tören ve toplantılara, kurs ve seminerlere katılır.</p> <p>12- Çalışma takviminde belirtilen tarihlerde okulda hazır bulunur ve verilen görevleri yapar.</p> <p>13- Öğretmenler Kurulu, zümre öğretmenler kurulu ve diğer kurul toplantılarına katılır ve kendilerine verilen görevleri yerine getirir. Alanıyla ilgili bilimsel ve teknolojik yenilikleri izleyerek bunları eğitim ve öğretime yansıtır.</p> <p>14- İhtiyaç duyulan ders araç, gereç ve materyallerinin temini için okul yönetimiyle iş birliği yapar. Sorumluluğuna verilen ders araç, gereç ve materyallerinin amacı doğrultusunda güvenli bir şekilde kullanılmasını ve korunmasını sağlar.</p> <p>15- Elektronik ortamda yürütülen işlemlerden kendisi ve görev alanıyla ilgili kayıtları takip eder, yeni bilgi girişi ve güncelleme işlemlerini yapar. Onay gerektiren belgeleri müdüre sunar.</p> <p>16- Öğrencinin davranış ve başarı durumları konusunda velilerle iş birliği yapar. İzinli sayıldıkları sürede bulunacakları adres ve iletişim bilgilerini okul yönetimine bildirirler.</p> <p>17- Okul yönetimince belirlenip kendisine verilen nöbet görevini yerine getirir. Müdür tarafından verilen görevin gerektirdiği diğer görev ve sorumlulukları yerine getirir.</p> <p>18- Anadolu imam-hatip lisesi meslek dersleri öğretmenleri gerek ders saatleri içerisinde gerekse ders saatleri dışında olmak üzere öğrencilerin mesleki becerilerinin geliştirilmesi için çevreyle ilişki kurmalarına rehberlik ederek mesleki uygulamalarının verimli olması yönünde çalışmalar yapar ve faaliyetlere katılır.</p> <p>19- Mesleki ve teknik ortaöğretim kurumları ile imam-hatip liselerinde, okulların özelliğine bağlı olarak okul müdürünce verilen diğer görev ve sorumlulukları da yerine getirirler.</p>
Yönetim İşleri ve Büro Memuru	<p>1- Kendisine teslim edilen evrakların bilgisayar ortamına aktarılması, düzenlenmesi, arşivlenmesi ve verilerin doğruluğunun kontrol edilmesinden sorumludur</p>
Yardımcı Hizmetler Personeli	<p>1- Kurumun santral hizmetleri, temizlik, ısıtma, ulaşım, yemek yapımı, malzeme taşınması, boşaltılması ve yüklemesi ile evrakın ilgili yerlere götürülüp getirilmesi gibi görevleri yerine getiren servistir.</p> <p>2- Yardımcı hizmetler servisinde santral memuru, şoför, kaloriferci, açıcı, hizmetli gibi personel görev yapar.</p>



**Tablo 7:** Öğretmen – Personel Norm Durumu

GÖREVİ/BRANŞI	MEVCUT	İHTİYAÇ
Müdür	1	0
Müdür Yardımcısı	3	0
Fen Bilimleri	4	0
Matematik	5	0
İlköğretim Matematik	3	0
Türkçe	5	0
Türk Dili ve Edebiyatı	3	0
Beden Eğitimi	2	0
Sosyal Bilgiler	2	0
Teknoloji ve Tasarım	1	0
Arapça	2	0
İngilizce	5	0
Fizik	1	0
Kimya	1	0
Biyoloji	1	0
İHL Meslek Dersleri	6	0
Din Kültürü ve Ahlak Bilgisi	7	0
Tarih	2	0
Coğrafya	1	0
Felsefe Gurubu	1	0
Memur	2	0
HİZMETLİ	1	2

**Tablo 8:** İdari Personelin Hizmet Süresine İlişkin Bilgiler

Hizmet Süreleri	2024 Yılı İtibarıyla	
	Kişi Sayısı	%
1-4 Yıl	28	50
5-6 Yıl	8	14
7-10 Yıl	10	18
10 yıl üzeri	10	18

**Tablo 9: Öğretmenlerin Hizmet Süreleri (Yıl İtibarıyla)**

Hizmet Süreleri	Kadın	Erkek	Toplam
1-3 Yıl	24	4	28
4-6 Yıl	6	2	8
7-10 Yıl	8	2	10
11-15 Yıl	7	3	10
16-20	0	0	0
20 ve üzeri	0	0	0

**Tablo 10: Kurumdaki Mevcut Hizmetli/ Memur Sayısı**

	Görevi	Erkek	Kadın	Eğitim Durumu	Hizmet Yılı	Toplam
1	Memur		X	Lise	3	1
2	Hizmetli	0	x	0	0	0

**Tablo 11: Okul/kurum Rehberlik Hizmetleri**

Mevcut Kapasite				Mevcut Kapasite Kullanımı ve Performans					
Psikolojik Danışman Norm Sayısı	Görev Yapan Psikolojik Danışman Sayısı	İhtiyaç Duyulan Psikolojik Danışman Sayısı	Görüşme Odası Sayısı	Danışmanlık Hizmeti Alan			Rehberlik Hizmetleri ile İlgili Düzenlenen Eğitim/Paylaşım Toplantısı vb. Faaliyet Sayısı		
				Öğrenci Sayısı	Öğretmen Sayısı	Veli Sayısı	Öğretmenlere Yönelik	Öğrencilere Yönelik	Velilere Yönelik
2	2	0	2	980	62	750	8	30	6

### 2.7.3 Teknolojik Düzey

Okulumuzun teknolojik altyapısı ve teknolojiyi kullanabilme düzeyine ilişkin analizi yapılmıştır.

Okulumuzda Fatih Projesi kapsamında yapılan İnternet altyapısı ve Akıllı Tahta sistemi kurulmuştur. İki farklı eğitim öğretim binamızda FAZ-1 ve FAZ-2 olmak üzere yeterli sayıda tahta bulunmakta, tamamı çalışır durumda ve aktif olarak derslerde kullanılmaktadır.

**Tablo 12: Teknolojik Araç-Gereç Durumu**

Araç-Gereçler	Mevcut Durum	İhtiyaç
Bilgisayar	8	
Yazıcı	4	
Fotokopi Makinesi	4	
Ses sistemi	2	
Televizyon	2	
Akıllı Tahta	27	
Projeksiyon Cihazı	1	
İnternet Bağlantısı	ADSL	
Biyoloji Laboratuvarı	1	
Fen Bilimleri Laboratuvarı	1	
Z kütüphane	1	
Kodlama Atölyesi	1	

**Tablo 13: Fiziki Mekân Durumu**

Fiziki Mekân	Var	Yok	Adedi	İhtiyaç
Öğretmen Çalışma Odası	X		1	YOK
Ekipman Odası	X		1	YOK
Kütüphane	X		1	YOK
Rehberlik Servisi	X		1	YOK
Resim Odası		X		1
Müzik Odası	x		1	YOK
Konferans Salonu	X		1	YOK
Spor Salonu		X		1
Mescit	X		2	YOK
Sınıf	X		27	YOK
Kodlama Atölyesi	X		1	YOK
Kantin	X		1	YOK
İdari Bölümler	X		4	YOK
Danışma	X		1	YOK
Veli Görüşme Odası	X		1	YOK

## 2.7.4 Mali Kaynaklar

Okul/Kurumun mali kaynak analizi aşağıda belirtilmiştir.

*Tablo 14. Kaynak Tablosu*

Kaynaklar	2023	2024	2025	2026	2027	2028
Genel Bütçe	754.000 t1	733.000 t1	843.000 t1	919.000 t1	1.011.000 t1	1.102.000 t1
Okul Aile Birliđi	220.000 t1	240.000 t1	276.000 t1	300.000 t1	330.000 t1	360.000 t1
Özel İdare	0	0	0	0	0	0
Kira Gelirleri	27.000 t1	34.000 t1	39.000 t1	42.000 t1	46.000 t1	51.000 t1
Döner Sermaye	0	0	0	0	0	0
Dış Kaynak/Projeler	0	0	0	0	0	0
Diđer	10.000	15.000	20.000	25.000	30.000	35.000
TOPLAM	1.011.000 t1	1.022.000 t1	1.178.000 t1	1.286.000 t1	1.417.000 t1	1.548.000 t1

*Tablo 15. Gelir-Gider Tablosu*

YILLAR	2021		2022		2023	
	GELİR	GİDER	GELİR	GİDER	GELİR	GİDER
Temizlik		3.000 t1		5.000 t1		10.000 t1
Küçük Onarım		15.000 t1		50 bin t1		115 bin t1
Bilgisayar Harcamaları		25.000 t1		35.000 t1		50.000 t1
Büro Makinaları Harcamaları		20.000 t1		30.000 t1		40.000 t1
Telefon	85.000 t1	840 t1	140.000 t1	1.440 t1	247.000 t1	2.148 t1
Sosyal Faaliyetler		5.000 t1		10.000 t1		20.000 t1
Kırtasiye		1000 t1		5.000 t1		15.000 t1
<b>GENEL</b>		83840 t1		136.440 t1		252.148 t1

## 2.7.5 İstatistiki Veriler

**Tablo 16:** Yıllara göre öğrenci sayıları

Yıllar	2021	2022	2023
Öğrenci Sayıları	650	750	980
Kaynaştırma Öğrenci Sayısı	1	5	8

**Tablo 17:** Okulumuzda açılan Kurslar

Yıllar	2021	2022	2023
Açılan Dersler	Türkçe, Fen Bilimleri, Matematik, TC İnkılap Tarihi ve Atatürkçülük, İngilizce, Türk Dili ve Edebiyatı, Kimya, Fizik, Din Kültürü ve Ahlak Bilgisi	Türkçe, Fen Bilimleri, Matematik, TC İnkılap Tarihi ve Atatürkçülük, İngilizce, Türk Dili ve Edebiyatı, Kimya, Fizik, Din Kültürü ve Ahlak Bilgisi	Türkçe, Fen Bilimleri, Matematik, TC İnkılap Tarihi ve Atatürkçülük, İngilizce, Türk Dili ve Edebiyatı, Kimya, Fizik, Din Kültürü ve Ahlak Bilgisi
Öğrenci Sayıları	110	125	95

Okulumuzda DYK kapsamında çeşitli branşlarda kurslar açılmaktadır. Bu kursların LGS ve YKS hazırlık sürecinde özellikle maddi durumu elverişli olmayan öğrenciler başta olmak üzere tüm öğrencilerimizin akademik başarılarına katkısı oldukça fazladır. Bu kurslara öğrencilerimiz yoğun olarak ilgi göstermektedir.

Okulumuzda toplam 27 derslikte 800 öğrenci öğrenim görmektedir. Derslik başına düşen öğrenci sayısı ortalaması 25, en kalabalık sınıfımızın mevcudu 26, en az sayıda öğrenci olan sınıfımızın mevcudu 15 öğrencidir.

2022-2023 eğitim öğretim yılında akademik başarı nedeniyle sınıf tekrarı yapan öğrenci bulunmamaktadır. Tüm öğrencilerimiz bir üst sınıfa başarıyla geçmiştir.

Okulumuzdan mezun olan öğrencilerimiz Lise düzeyinde Proje İmam Hatip Liseleri, Anadolu Liseleri ve Mesleki ve Teknik Anadolu Liselerini tercih etmektedir.

Okulumuzda yasal olarak iş takvimine alınmış tüm belirli gün ve haftalar yanında yıl boyunca çeşitli kutlama ve anma programları, kariyer günleri, fuar vb. ziyaretler, üniversite gezileri, kültürel geziler, bilgi yarışmaları, sportif etkinlik ve yarışmalar yapılmaktadır.

Okulumuzda OKUYORUM ismiyle uygulanan ve öğrencilerimizin kitap okuma alışkanlığını arttırmaya, okuduğunu anlamaya yönelik ders dışı faaliyetler uygulanmaktadır.

**Tablo 18:** Okulumuzda kurulmuş olan sosyal kulüpler ve yapılan faaliyetler

KULÜP ADI	YAPILAN FAALİYETLER
BİLİM FEN VE TEKNOLOJİ KULÜBÜ	Dünya Pi günü kutlama etkinlikleri, Duvar Bilgi Yarışması, Ortaokullar arası bilgi yarışması
SPOR KULÜBÜ	Voleybol Turnuvası, Basketbol Turnuvası, Masa Tenisi Turnuvası, Geleneksel Çocuk Oyunları Etkinlikleri
SİVİL SAVUNMA KULÜBÜ	Deprem ve Tahliye Tatbikatları, İlk Yardım Semineri
SAĞLIK, TEMİZLİK, BESLENME KULÜBÜ	Sağlıklı Beslenme Kermesi, Temizlik Seferberliği Projesi, Ramazan Ayı Yardım ve Koli Çalışmaları
ÇEVREYİ KORUMA KULÜBÜ	Geri Dönüşüm Çalışmaları, Çevre Düzenlemesi, Çiçek ve Fidan Dikimi Çalışmaları, Sosyal Sorumluluk Çalışmaları
KÜLTÜR EDEBİYAT VE MÜNAZARA KULÜBÜ	Bilgi Yarışması, Münazara Yarışması, Duvar Gazetesi, e-dergi, Okuyorum Projesi, Şair ve Yazar Buluşmaları.
GEZİ İNCELEME KULÜBÜ	Eskişehir Gezisi, Ormanya Gezisi, Uçurtma Şenliği, Doğa Yürüyüşü
MESLEKİ TATBİKAT KULÜBÜ	Cami Ziyaretleri, Cuma Namazı Kılma Etkinliği, Veli-Öğrenci Sabah Namazı Etkinlikleri, Kız Kuran Kursları Vaaz Etkinlikleri
MEDENİYET VE DÜŞÜNCE KULÜBÜ	Makale ve Kompozisyon Yarışmaları, Medeniyet Okumaları Projesi
GELENEKSEL SANATLAR KULÜBÜ	Ebru Etkinliği, Seramik Etkinliği
DEĞERLER EĞİTİMİ KULÜBÜ	Kariyer Sohbetleri, Değerler Eğitimi Çalışmaları, Mukabele Programı
KÜTÜPHANECİLİK KULÜBÜ	Okul Kütüphanesinin aktif olarak yönetimi
ZEKÂ OYUNLARI KULÜBÜ	Zeka Oyunları Yarışması, Duvar Gazetesi, Ödüllü Haftanın Sorusu Etkinliği

Kulüp faaliyetleri tüm öğrenci ve öğretmenlerimizin katılımı ile devam etmektedir. Tüm öğrencilerimizin en az bir kulübe üye olması, tüm öğretmenlerimizin kulüp rehber öğretmenliği çalışmalarını yapması zorunludur.

Okulumuzda ilçe, il ve ülke düzeyinde birçok kültürel ve sportif yarışmalara katılım sağlanmaktadır. Öğrencilerimize ait çok sayıda derece bulunmaktadır.

Okulumuzda kapalı spor salonu bulunmamaktadır. Spor kulübü faaliyetleri kapsamında okul çapında çeşitli müsabakalar düzenlenmektedir. Mezun olan öğrencilerimizden biri halen Tekvando çalışmalarına, 2 si güreş faaliyetlerine devam etmektedir.

**Tablo 19:** Öğrenci Devam Durumu (2023-2024 eğitim öğretim yılı)

Önceki Yıl Devamsızlıktan kalan öğrenci sayısı	22
Önceki Yıl Devamsızlıktan başarısızlık nedeni	Sürekli Devamsız
2023 – 2024 öğretim yılı devamsızlıktan başarısız öğrenci sayısı	30
2023 – 2024 öğretim yılı devamsızlıktan başarısızlık nedeni	Sürekli Devamsız
Öğrencilerin Devamsızlık Ortalaması	5,5

**Tablo 20:** Personel Devam Durumu

Toplam Personel Sayısı	2022 Yılı Toplam İzin Süresi	2022 Yılı Ortalama İzin Süresi	2023 Yılı Toplam İzin Süresi	2023 Yılı Ortalama İzin Süresi	2024 Yılı Toplam İzin Süresi	2024 Yılı Ortalama İzin Süresi
62	241	6,89	306	8,74	40	1,14

**Tablo 21:** Rehberlik Servisi Çalışmaları

MEVCUT KAPASİTE									
PSİKOLOJİK DANIŞMAN NORM SAYISI								2	
GÖREV YAPAN PSİKOLOJİK DANIŞMAN SAYISI								2	
İHTİYAÇ DUYULAN PSİKOLOJİK DANIŞMAN SAYISI								0	
REHBERLİK ODASI SAYISI								2	
MEVCUT KAPASİTE VE KULLANILAN PERFORMANS									
DANIŞMANLIK HİZMETİ ALAN	ÖĞRENCİ			ÖĞRETMEN			VELİ		
YILLAR	2022	2023	2024	2022	2023	2024	2022	2023	2024
kişi sayısı	700	820	980	58	60	62	600	650	750
REHBERLİK HİZMETLERİ İLE İLGİLİ DÜZENLENEN EĞİTİM/PAYLAŞIM TOPLANTISI VB. FAALİYET SAYISI									
	ÖĞRENCİLERE YÖNELİK			ÖĞRETMENLERE YÖNELİK			VELİLERE YÖNELİK		
YILLAR	2022	2023	2024	2022	2023	2024	2022	2023	2024
kişi sayısı	2	8	12	2	4	6	3	10	12
DESTEK EĞİTİM ODASINDAN FAYDALANAN ÖĞRENCİ SAYISI	2022			2023			2024		
	6			7			7		
DANIŞMANLIK VE EĞİTİM TEDBİRİ KARARI BULUNAN ÖĞRENCİ SAYISI	2022			2023			2024		
	2			3			3		

### **2.7.5.1 Okula Ulaşım:**

Okulumuz İzmit Mehmet Ali Paşa Mah. Çakar Sk. No:37 adresinde bulunmaktadır. Okulumuz bir çok otobüs güzergahı ve tramvay hattı üzerinde bulunup ulaşım imkanları çok rahat bir şekilde sağlanmaktadır.

### **2.7.5.2 Okul Kantini:**

Okul bünyesinde faaliyet gösteren kantin işletmeci tarafından işletilmekte, okulumuza aylık olarak kira ödemesi yapılmaktadır. Kantin çalışmaları, ürünlerin standartlara uygunluğu ve fiyat politikası aylık olarak görevli öğretmenler tarafından kontrol edilerek tutanak altına alınmaktadır. İl ilçe tarım müdürlüğü ekipleri tarafından düzenli olarak denetlenmektedir.

### **2.7.5.3 Eğitim Öğretim Binaları:**

Okulumuzda 1 adet eğitim öğretim binası bulunmaktadır. Bu binalarda toplam 27 derslik ve çeşitli eğitim ortamları bulunmaktadır. Binada Fatih projesi altyapısı kurulmuştur. Herhangi bir altyapı sorunu bulunmamaktadır. Doğalgaz kazanı ile ısıtılmaktadır.

Okulumuzda yangın alarmı, yangın merdiveni, yeterli sayıda ve periyodik kontrolleri yapılmış yangın tüpleri, duman detektörleri bulunmaktadır. İkaz alarm zilleri, elektrik tertibatının kontrolleri düzenli olarak yapılmaktadır.

Sivil savunma ekipleri gerekli eğitimleri almış ve bu eğitimler belgelendirilmiştir. Okulumuz tehlikesiz sınıfta yer almaktadır. Tahliye ve deprem tatbikatları düzenli olarak yapılmaktadır. Okulumuzda Temiz Okul, Beyaz Bayrak, Beslenme Dostu Okul, Geri Dönüşüm çalışmaları yapılmaktadır. Bu çalışmalarla ilgili gerekli belgelendirmeler tamamlanmıştır. Okulumuzun marka patenti tamamlanmıştır.

## **2.8 Çevre Analizi (PESTLE)**

Çevre analiziyle okul/kurum üzerinde etkili olan veya olabilecek politik, ekonomik, sosyo-kültürel, teknolojik, yasal çevresel dış etkenlerin tespit edilmesi amaçlanmıştır.

PESTLE analiziyle okulumuz üzerinde etkili olan veya olabilecek politik, ekonomik, sosyokültürel, teknolojik, yasal ve çevresel dış etkenlerin tespit edilmesi amaçlanmıştır.

Kurumumuzu etkileyen ya da etkileyebilecek değişiklik ve eğilimlerin sınıflandırılması bu analizin ilk aşamasını oluşturmaktadır. Bu analiz ile PESTLE unsurları içerisinde gerçekleşmesi muhtemel olan hususlar ile bunların oluşturacağı potansiyel fırsatlar ve tehditler ortaya konulmaktadır.



**Tablo 22 : PESTLE Analiz Tablosu**

Politik-Yasal etkenler	Ekonomik etkenler
<ul style="list-style-type: none"> <li>• Yasal yükümlülüklerin belirlenmesi,</li> <li>• Personelin yasal hak ve sorumlulukları,</li> <li>• Oluşturulması gereken kurul ve komisyonlar,</li> <li>• Okul çevresindeki politik durum,</li> <li>• Öğrencilerin değişik ihtiyaçlarına, doğal yeteneklerine ve ilgi alanlarına odaklanması,</li> <li>• Okulumuzun bulunduğu çevrenin, eğitime-öğretime erişebilirlik hakkında zorunlu eğitimi aşan beklentileri,</li> </ul>	<ul style="list-style-type: none"> <li>• Okulun bulunduğu çevrenin genel gelir durumu,</li> <li>• İş kapasitesi,</li> <li>• Okulun gelirini artırıcı unsurlar,</li> <li>• Okulun giderlerini arttıran unsurlar,</li> <li>• Tasarruf sağlama imkânları,</li> <li>• İşsizlik durumu,</li> <li>• Mal-ürün ve hizmet satın alma imkânları,</li> <li>• Kullanılabilir gelir</li> <li>• Velilerin sosyo ekonomik düzeyi</li> <li>• Bilginin, refaha ve mutluluğa ulaşmada itici güç olarak belirmesi,</li> <li>• Toplum kavramında, internet kullanımı sonucunda meydana gelen değişiklikler,</li> <li>• Çalışanlarda değişik becerilerin ve daha fazla esnekliğin aranmasına yol açan küreselleşme ve rekabetin gittikçe arttığı ekonomi,</li> <li>• İstihdamda geleneksel alanlardan bilgi ve hizmet sektörüne kayış,</li> <li>• Vasıfsız işlerdeki düşüş ve istihdam için gerekli nitelik ve becerilerdeki artış,</li> <li>• Kariyer yönü ve istihdamda değişiklikler içeren yeni kariyer yapıları,</li> </ul>
Sosyokültürel etkenler	Teknolojik etkenler
<ul style="list-style-type: none"> <li>• Kariyer beklentileri,</li> <li>• Ailelerin ve öğrencilerin bilinçlenmeleri,</li> <li>• Aile yapısındaki değişimler (geniş aileden çekirdek aileye geçiş, erken yaşta evlenme vs.),</li> <li>• Nüfus artışı,</li> <li>• Göç,</li> <li>• Nüfusun yaş gruplarına göre dağılımı,</li> <li>• Doğum ve ölüm oranları,</li> <li>• Hayat beklentilerindeki değişimler (Hızlı para kazanma hırslı, lüks yaşama düşkünlük, kırsal alanda kentsel yaşam),</li> <li>• Göçler dolayısıyla artan mahallelerimizdeki okul çağı öğrenci sayısı,</li> <li>• Birçok geleneksel sosyal yapının etkisinin azalması.</li> </ul>	<ul style="list-style-type: none"> <li>• MEB teknoloji kullanım durumu</li> <li>• e-devlet uygulamaları,</li> <li>• e-öğrenme, internet olanakları,</li> <li>• Okulun sahip olmadığı teknolojik araçlar bunların kazanılma ihtimali,</li> <li>• Çalışan ve öğrencilerin teknoloji kullanım kapasiteleri,</li> <li>• Öğrenci ve çalışanların sahip olduğu teknolojik araçlar,</li> <li>• Teknoloji alanındaki gelişmeler</li> <li>• Okulun yeni araçlara sahip olma imkanları,</li> <li>• Teknolojinin eğitimde kullanımı</li> <li>• Teknolojinin ilerlemesinin, yayılmasının ve benimsenmesinin artması,</li> <li>• Bilginin hızlı üretimi, erişilebilirlik ve kullanılabilirliğinin gelişmesi,</li> <li>• Teknolojinin sağladığı yeni öğrenme ve etkileşim-paylaşım olanakları</li> </ul>
Çevresel Etkenler	

- Hava ve su kirlenmesi,
- Toprak yapısı,
- Bitki örtüsü,
- Doğal kaynakların korunması için yapılan çalışmalar,
- Çevrede yoğunluk gösteren hastalıklar,
- Doğal afetler (deprem kuşağında bulunma, Covid 19, kene vakaları vb.)

## 2.9 Güçlü ve Zayıf Yönler ile Fırsatlar ve Tehditler (GZFT) Analizi

Okul/kurumun güçlü ve zayıf yönleri ile okul/kurum dışında oluşabilecek fırsatlar ve tehditler belirlenmiştir.

Okulumuz, Kocaeli ili merkez ilçesi İzmit'tedir. İzmit Kocatepe Mahallesinde bulunan Okulumuz Kuruçeşme semtinde bulunmaktadır. Nüfusu bir milyona yaklaşan bir ilçe olan İzmit merkeze yakın olan okulumuz çevre itibarıyla nüfus yoğunluğunun yoğun olduğu bir bölgede eğitim öğretimine devam etmektedir.

İbni Sina Anadolu İmam Hatip Lisesi GZFT (SWOT) Analizi hazırlanırken ilk önce dış paydaş görüş ve önerileri alınmıştır. İç paydaşların görüş ve önerilerini almak için yapılan toplantı ve çalıştaylar da dış paydaş değerlendirme sonuçları da paylaşılmıştır. Paydaş görüş ve önerilerinin alınmasında çapraz fonksiyonel takım yaklaşımı, çevresel değişimlere karşılık sistem yeteneklerinin haritasının çıkarılması, anket, mülakat, fikir tepsisi, istasyon, kök sorun analizi ve beyin fırtınası yöntem ve teknikleri kullanılmıştır.

Güçlü yönlerimiz okulumuzun hedeflere ulaşabilmesi için avantaj sağlayacak nitelikleri, zayıf yönlerimiz ise okulumuzun dezavantaj oluşturacak nitelikleri göstermektedir. Zayıf ve güçlü yönlerimiz okulumuzun iç faktörleridir. Okulumuza yönelik fırsatlar ve tehditler dış faktörlerdir. Bu faktörlerin tespitinde PEST analizi kullanılmıştır.

İbni Sina Anadolu İmam Hatip Lisesi GZFT (SWOT) analizi, MEB 2024-2028 Stratejik Plan temel yapısında belirlenen erişim, kalite, kapasite temalarıyla ilişkilendirilmiş, çalışanları ile yapılan genel değerlendirmedeki oylama sonuçlarına göre öncelik sırası dikkate alınarak gruplandırılmıştır. Stratejik planlama ekibi toplantısında GZFT analizi için yapılacak çalışmalar belirlenmiştir. Müdürlüğümüz Katılımcıların ifade ettikleri fikirler Müdürlüğümüz yöneticilerinin katıldığı toplantıda sunulmuş, önceliklendirilmiştir.

Bu bölümde, okulumuzun ürün ve hizmetleri ile ilgisi olan, okulumuzu doğrudan ya da dolaylı,

olumlu ya da olumsuz etkileyen kiři, kurum ve kuruluşlar tanımlanmıştır. Paydař analizi ařađıda belirtilen taraflar dikkate alınarak yapılmıştır.

- Girdi sađlayanlar,
  - Ürün ve hizmet sunulan kesimler,
  - İş birliđi yapılan kesimler,
  - Kurum faaliyetlerinden etkilenenler,
  - Kurumun faaliyetlerini etkileyen kesimler,
  - İliřkide olduđumuz gerçek ve tüzel kişiler,
  - Ürün ve hizmetlerden faydalananlar,
  - Çalışanlar,
  - Temel ortaklar,
  - Stratejik ortaklar
- Olarak sınıflandırılmıştır.

Paydař analizi ile stratejik planlama sürecine girdi sađlanmaya, planın paydařların beklentileri dođrultusunda řekillenmesi ve taraflarca sahiplenilmesi sađlanılmaya çalışılmıştır.

### 2.9.1 İçsel Faktörler

- **Okul Müdürlüğü:** Kanun, tüzük, yönetmelik, yönerge, program, emirlere ve okulun amaçlarına uygun olarak yönetilmesinden, deđerlendirilmesinden ve geliştirilmesinden sorumlu ve yetkili mercidir.
- **Öğretmenler:** Hizmeti veren personellerdir.
- **Öğrenciler:** Hizmetin sunulduđu paydařlardır.
- **Veliler:** Hizmetin sunulduđu paydařlardır.
- **Okul Aile Birliđi:** Okulun tedarikçisi konumunda olup, okulun lojistik yönden destekçisi ve işleticisi görevi vardır.
- **Memurlar:** Görevli personeldir.
- **Destek Personeli:** Görevli personeldir.

### 2.9.2 Dışsal Faktörler

- **İl ve İlçe Milli Eğitim Müdürlüğü:** Millî Eğitim Bakanlıđının ürettiđi politikaları uygulayan ve okulun bađlı olduđu mercidir.
- **Yerel Yönetimler:** Eğitim hizmetin lojistik destekçileri olmaları beklenir.

- **Belediyeler:** Eğitimin niteliğinin arttırılmasında iş birliği kaçınılmaz ve lüzumlu olan stratejik bir dış paydaştır.
- **Üniversiteler:** Eğitim öğretim hizmetinin niteliği açısından destekçi ve işbirlikçi konumda olması gereken tedarikçi ve müşteri sayılabilecek kesimdir. Bir taraftan mezun öğrencileri sunduğumuz müşteri konumundadır.
- **Sivil Toplum Örgütleri:** En stratejik destekçi konumundadırlar. Uyumlu bir iş birliği ile bir gelişim fırsatıdır.

İbni Sina Anadolu İmam Hatip Lisesi olarak faaliyetlerimizi ölçmek üzere, müdür, müdür yardımcıları, öğretmenler, çalışanlara ve velilere, yönelik iç paydaş anketi uygulanmıştır.

İbni Sina Anadolu İmam Hatip Lisesi Müdürlüğü 2024-2028 Stratejik Planını hazırlamak amacıyla paydaşlarımızın görüşleri öz değerlendirme memnuniyet anketleri ile alınarak analiz edilmiştir.

**Tablo 23: GZFT Listesi**

İç Çevre	
Güçlü Yönler	Zayıf Yönler
<ul style="list-style-type: none"> <li>• Olumlu kurum kültürünün olması.</li> <li>• Kurum güvenlik önlemlerinin yeterli olması.</li> <li>• Eğitim öğretim ortamının temiz ve hijyenik olması.</li> <li>• Kurum içi ve dışı iletişimin güçlü olması.</li> <li>• Kurumsal düzen ve işleyişe önem verilmesi.</li> <li>• İlgili veli profiline sahip olması. Kurumun mali yönden yeterli olması.</li> <li>• Teknik donanımın yeterli olması.</li> <li>• Kurum çalışanlarının tecrübeli olması.</li> <li>• Kaynaştırma öğrencilerinin tamamının destek eğitiminden faydalanması.</li> <li>• Sınıf mevcutlarının az olması</li> </ul>	<ul style="list-style-type: none"> <li>• Öğrencilerin tasarruf bilincindeki yetersizlik</li> <li>• Göçmen ve yabancı uyruklu geçici koruma statüsünde olan öğrenci sayısının çok oluşu</li> <li>• Okulun şehir merkezine diğer okullara göre uzak oluşu</li> <li>• Öğrencilerin genellikle sosyo kültürel olarak maddi zorluk yaşayan ailelerden gelmeleri</li> <li>• Velilerin eğitim öğretimin her aşamasında öğretmenlere destek olamayışı.</li> <li>• Ulusal ve uluslararası projelere katılımın olmaması.</li> <li>• Akademik başarının düşük olması</li> </ul>

Dış Çevre	
Fırsatlar	Tehditler
<ul style="list-style-type: none"> <li>• Kaymakamlığın ve Belediyelerin eğitime güçlü destek vermesi.</li> <li>• Kuruma ulaşımın kolay olması.</li> <li>• Kültürel ve sosyal etkinlik merkezlerine yakın olması.</li> <li>• Sınıf mevcutlarının az olması</li> <li>• Öğretmenler tarafından tercih edilen bir kurum olması.</li> <li>• Gürültü ve stresli ortamlardan uzak olması.</li> <li>• Üniversitelerin akademik, bilimsel, sosyal birim ve kurumlarına kolay erişiminin sağlanması ve bunlardan yararlanılması.</li> <li>• Teknolojik imkanların artmasıyla idare, veli, öğrenci ve öğretmen iletişiminin çok yönlü sağlanabilmesi.</li> <li>• Teknolojik gelişmeleri okulumuz öğrenci ve çalışanlarının yakından takip ediyor olması.</li> <li>• Alt kademe eğitim kurumlarının okulumuza yakın olması.</li> <li>• Okul çevresinin doğal güzellikleri</li> </ul>	<ul style="list-style-type: none"> <li>• Okulumuzda bulunan yabancı uyruklu geçici koruma statüsündeki öğrenciler.</li> <li>• Okul binası ve fiziki imkanlarının eski olması.</li> <li>• Sınıf mevcutlarının az olması.</li> <li>• Okulun içinde bulunduğu çevrenin eğitim öğretime verdiği desteğin az olması.</li> <li>• Kadrolu yardımcı personel olmaması.</li> </ul>

## 2.10 Tespit ve İhtiyaçların Belirlenmesi

Daha önceki maddelerde yapılan iç ve dış paydaş beklenti anketleri, GZTF analizleri sonucunda okulumuzun genel olarak olumlu bir kurum iklimine sahip olduğu sonucu çıkmaktadır. Öğrenci, Veli ve Öğretmen anketlerine verilen yanıtların puan ortalaması memnuniyet derecesinin yüksekliğini ortaya koymaktadır. Bu durum kurumumuzun güçlü yönlerini oluşturmaktadır.

Okulumuzda mevcut eğitim öğretim binaları ve eğitim ortamları açısından eski ve daha önce birçok kurum çeşidi tarafından kullanılmış olduğundan yıpranmıştır. Çok fazla küçük ve orta ölçekli tamiratın yapılması gerekliliği doğmaktadır. Bu durum zaman zaman gelir gider dengesini bozabilmektedir. Bununla birlikte teknolojik ve mekânsal olarak okulumuzda büyük bir eksiklik bulunmamaktadır.

Okulumuz öğretmenler açısından tercih edilirliliği yüksek, ulaşım olarak kolay bir lokasyondadır. Kadrolu öğretmen sıkıntısı bulunmamaktadır. Buna rağmen okul türü nedeniyle öğrenci sayısında son yıllarda anlamlı bir artış olmamaktadır.

**Tablo 24:** Tespit ve ihtiyaçlar tablosu

Eğitime Erişim	Eğitimde Kalite	Kurumsal Kapasite
<ul style="list-style-type: none"> <li>• Okul veli iletişiminin artırılması</li> <li>• Okula devam konusunda çalışmalar yapılması</li> </ul>	<ul style="list-style-type: none"> <li>• Sportif faaliyetlerin artırılması</li> <li>• Yerel ve ulusal yarışmalara katılımının artırılması</li> <li>• Ulusal ve uluslararası</li> </ul>	<ul style="list-style-type: none"> <li>• Kurumumuzun sosyal, kültürel, sanatsal ve sportif faaliyet alanlarının artırılması.</li> <li>• Fiziki kapasitenin daha kullanışlı hale getirilmesi.</li> </ul>

<ul style="list-style-type: none"><li>• Velilerin hayat boyu öğrenme çalışmalarına katılımının artırılması</li></ul>	<p>projelere katılımın artırılması</p> <ul style="list-style-type: none"><li>• Çalışanlara yönelik sosyal faaliyetlerin artırılması</li><li>• Öğretmenlere yönelik hizmet içi eğitimlerin artırılması.</li></ul>	<ul style="list-style-type: none"><li>• Kurumumuzun iç ve dış paydaşlarla yaptığı çalışmalarda koordinasyonun artırılması.</li></ul>
--	--	--

# **3.BÖLÜM**

## **GELECEĞE BAKIŞ**

### **3. GELECEĞE BAKIŞ**

Bu bölümde Okulumuzun ne yaptığını, nasıl yaptığını ve kimin için yaptığını açıkça ifade eden misyon bildirimini ve okulumuzun ulaşmayı arzu ettiği geleceğin iddialı ve gerçekçi bir ifadesi olan aynı zamanda planımızın çatısını oluşturan vizyon bildirimini, birimlerin görüşleri de dikkate alınarak geliştirilmiştir. Vizyon ve misyon ifadeleri geliştirilirken müdürlüğümüzün ilkeleri ve davranış kuralları dikkate alınmıştır.

#### **3.1 MİSYON**

Türk milli eğitimin genel amaçları doğrultusunda, her alanda etkin ve kendine güvenen, farklı ve bağımsız düşünce yeteneği ile donanmış, toplumsal sorumluluk bilincine sahip, bilim ve teknolojiye yararlanmasını bilen, sosyal ve sportif faaliyetlere önem veren bilinçli bireyler yetiştirmek.

#### **3.2 VİZYON**

Bilimsel gelişmeler ışığında; eğitimin önündeki engelleri aşarak, çağdaş eğitim-öğretim anlayışı ile modern dünya gereksinimlerini benimseyerek, tüm genç ve dinamik eğitim kadromuz ile resmi okullar arasında eğitimde lider olmak.

#### **3.3 TEMEL DEĞERLER**

- \* Sorumluluk sahibi olma
- \* Özgüven kazandırma
- \* Farkındalık oluşturma
- \* Bütün gelişim alanlarına katkı sağlama
- \* Yeniliğe ve değişime açık
- \* Koşulsuz sevgi, saygı, güven
- \* Şeffaflık
- \* Etkililik
- \* Objektiflik
- \* Planlılık
- \* Yaratıcı düşünme
- \* Bilimsel düşünme



### 3.4 Amaç, Hedef ve Performans Göstergesi ile Stratejiler

*Tablo 25: Amaç, Hedef, Gösterge ve Stratejilere İlişkin Tablolar*

TEMA	EĞİTİM-ÖĞRETİME ERİŞİM ve KATILIM									
<b>Amaç 1</b>	A1. Öğrencilerin eğitim ve öğretime etkin katılımlarıyla eğitim öğretim sürecini tamamlamalarını sağlamak.									
<b>Hedef 1.1</b>	H1.1. Öğrencilerin okula erişim, devam ve okulu tamamlama oranları artırılacaktır.									
<b>Performans Göstergeleri</b>	<b>Hedef Etkisi</b>	<b>Başlangıç Değeri</b>	<b>2024</b>	<b>2025</b>	<b>2026</b>	<b>2027</b>	<b>2028</b>	<b>İzleme Sıklığı</b>	<b>Rapor Sıklığı</b>	
<b>PG 1.1.1</b> Bir eğitim ve öğretim yılında devamsızlık süresi 20 günden fazla olan öğrenci oranı (%)	40	20	18	16	10	5	5	Yıllık	6 Ay	
<b>PG 1.1.2</b> Bir eğitim ve öğretim yılında sınıf tekrar eden öğrenci oranı (%)	10	20	10	5	3	2	2	Yıllık	6 Ay	
<b>PG 1.1.3</b> Bir eğitim ve öğretim yılında örgün eğitimden ayrılan öğrenci oranı (%)	10	10	8	5	3	2	2	Yıllık	6 Ay	
<b>PG 1.1.4</b> Okula kayıt olanların mezun olma oranı (%)	10	80	85	90	95	98	100	Yıllık	6 Ay	
<b>PG1.1.5</b> Bir eğitim ve öğretim yılında destekleme ve yetiştirme kurslarına kayıt yaptıran öğrenci oranı (%)	10	80	85	88	90	92	100	Yıllık	6 Ay	
<b>PG1.1.6</b> Destekleme ve yetiştirme kurslarındaki toplam ders saatinin 1/5'ine devam etmeyen öğrenci oranı (%)	10	10	8	7	6	5	5	Yıllık	6 Ay	
<b>PG1.1.7</b> Destek eğitiminden faydalanan özel eğitime gereksinimi olan öğrenci oranı (%)	10	1	1	1	1	1	1	Yıllık	6 Ay	
<b>PG1.1.8</b> Telif eğitiminden faydalanan öğrenci sayısı	8	8	5	5	5	5	5	Yıllık	6 Ay	
<b>Koordinatör Birim</b>	Okul İdaresi									
<b>İş birliği Yapılacak Birimler</b>	Sınıf Öğretmenleri ve Rehberlik Servisi									
<b>Riskler</b>	Herhangi bir risk öngörülmemektedir.									
<b>Stratejiler</b>	<p>S1. Öğrencilerin devamsızlık nedenleri belirlenecek, öğrenci ve veli iş birliğiyle bu nedenleri ortadan kaldırmaya yönelik çalışmalar yürütülecektir.</p> <p>S2. Öğrenci devamsızlığının olumsuz etkilerini azaltmaya yönelik eksik kazanımların giderilmesi amacıyla sosyal etkinlikler, uzaktan öğrenme olanaklarına ilişkin farkındalık çalışmaları gibi telafi tedbirleri alınacaktır.</p> <p>S3. Okula aidiyeti artırmak amacıyla diğer kurumlarla iş birliği yapılarak ortamının öğrencilerin akademik, sosyal, kültürel, sanatsal ve sportif faaliyetlere katılımı sağlanacaktır.</p> <p>S4. Sınıf tekrarı nedenleri araştırılarak buna yönelik önleyici tedbirler geliştirilecektir.</p> <p>S5. DYK kurslarına devamsızlık nedenleri araştırılarak devamsızlığı azaltacak çalışmalar yapılacaktır.</p>									
<b>Maliyet Tahmini</b>	93240,00 TL									
<b>Tespitler</b>	Devamsızlık yapmayı alışkanlık haline getirmiş öğrenciler tespit edilerek velileri ile iş birliği yapılacaktır. Öğrencilerin içinde bulunduğu olumsuz durumlar çeşitli resmi kurumlar (kaymakamlık, belediye) ve STK'larla iş birliği ile çözüme kavuşturulacaktır.									
<b>İhtiyaçlar</b>	Ulaşım, giyim, kırtasiye yardımları. Sosyal destek çalışmaları.									

TEMA	EĞİTİM-ÖĞRETİME ERİŞİM ve KATILIM								
<b>Amaç 1</b>	A1. Öğrencilerin eğitim ve öğretime etkin katılımlarıyla eğitim öğretim sürecini tamamlamalarını sağlamak.								
<b>Hedef 1.2</b>	H1.2. Öğrencilerin ders dışı etkinliklere katılım oranları artırılabilecektir.								
Performans Göstergeleri	Hedef Etkisi	Başlangıç Değeri	2024	2025	2026	2027	2028	İzleme Sıklığı	Rapor Sıklığı
PG1.2.1. Bir eğitim ve öğretim yılında bilimsel, sosyal, kültürel, sanatsal ve sportif alanlarda kurum içi ve kurum dışı faaliyete katılan öğrenci oranı (%)	40	80	85	90	92	95	98	Aylık	6 ay
PG1.2.2. Bir eğitim ve öğretim yılında sosyal sorumluluk ve toplum hizmeti çalışmaları faaliyetine katılan öğrenci oranı (%)	40	80	85	90	92	95	98	Aylık	6 ay
PG1.2.3. Bir eğitim ve öğretim yılında yerel, ulusal ve uluslararası proje, yarışma vb. etkinliklere katılan öğrenci oranı (%)	10	20	25	30	35	40	50	Aylık	6 ay
PG1.2.4. Bir eğitim ve öğretim yılında üniversitelerde yürütülen bilimsel, sosyal, kültürel, sanatsal ve sportif alanlardaki faaliyetlere katılan öğrenci oranı (%)	10	5	10	15	20	25	30	Aylık	6 ay
<b>Koordinatör Birim</b>	Okul İdaresi								
<b>İş birliği Yapılacak Birimler</b>	Sınıf Öğretmenleri, Din Kültürü ve Ahlak Bilgisi zümresi, İHL Meslek Dersleri Zümresi, Arapça Zümresi, Kulüp Rehber Öğretmenleri, Rehberlik Servisi								
<b>Riskler</b>	Herhangi bir risk bulunmamaktadır.								
<b>Stratejiler</b>	<p>S1. Her bir öğrencinin bir kulüp faaliyetinde aktif olarak yer alması sağlanarak kulüp faaliyetlerinin etkinliği artırılabilecektir.</p> <p>S2. Öğrencilerin seviyelerine uygun olarak toplumsal sorunların çözümüne katkı sağlamak amacıyla afet acil durum, çevre, eğitim, spor, kültür ve turizm, sağlık ve sosyal hizmetler alanlarında toplum hizmeti faaliyetlerine katılımları artırılabilecektir.</p> <p>S3. Öğrencilerin yerel, ulusal ve uluslararası proje ve yarışmalara katılmaları teşvik edilecektir.</p> <p>S4. Okulda oluşturulacak öğrenci kulüpleri aracılığıyla yerel düzeyde etkinliklerin düzenlemesi sağlanacaktır.</p> <p>S5. Üniversitelerle iş birliği yaparak öğrencilerimizin yükseköğretimi tanımalarını ve üniversitelerde yürütülen bilimsel, sosyal, kültürel, sanatsal ve sportif alanlardaki faaliyetlere katılmaları sağlanacaktır.</p>								
<b>Maliyet Tahmini</b>	20000 TL								
<b>Tespitler</b>	Belirtilen stratejiler ilgili öğretmenler tarafından gerçekleştirilecektir.								
<b>İhtiyaçlar</b>	Üniversite, belediye ve STK'lar ile iş birliği çalışmaları.								

TEMA	EĞİTİM-ÖĞRETİME ERİŞİM ve KATILIM								
<b>Amaç 2</b>	A2. Öğrencilerin hayata ve geleceğe erdemli bir şekilde hazırlanması için bilgi, beceri, tutum ve davranış kazanımları sağlanacaktır.								
<b>Hedef 2.1</b>	H2.1. Öğrencilerin derslerdeki akademik başarısı artırılacaktır.								
Performans Göstergeleri	Hedef Etkisi	Başlangıç Değeri	2024	2025	2026	2027	2028	İzleme Sıklığı	Rapor Sıklığı
PG2.1.1. Matematik dersi yıl sonu başarı puanı	15	34,78	38	40	45	50	55	6 Ay	6 Ay
PG2.1.2. Türkçe dersi yıl sonu başarı puanı	15	44,28	47	48	50	55	60	6 Ay	6 Ay
PG2.1.3. Sosyal bilimler alan dersleri yıl sonu başarı puanı	15	63,25	65	68	70	72	75	6 Ay	6 Ay
PG2.1.4. Fen bilimleri alan dersleri yıl sonu başarı puanı	15	34,12	36	40	45	50	55	6 Ay	6 Ay
PG2.1.5. İHL meslek dersleri yıl sonu başarı puanı	10	68,35	70	75	80	85	90	6 Ay	6 Ay
PG2.1.6. Kur'an-ı Kerim dersi yıl sonu başarı puanı	10	72,65	75	80	85	90	95	6 Ay	6 Ay
PG2.1.7. Yabancı dil dersleri yıl sonu başarı puanı	10	35,23	40	45	50	55	60	6 Ay	6 Ay
PG2.1.8. Öğrenci başına okunan kitap ortalaması	10	15	20	22	24	26	28	6 Ay	6 Ay
<b>Koordinatör Birim</b>	Müdür Yardımcıları								
<b>İş birliği Yapılacak Birimler</b>	Ders Öğretmenleri, Sınıf Öğretmenleri, Rehberlik Servisi, Veliler								
<b>Riskler</b>	Herhangi bir risk bulunmamaktadır.								
<b>Stratejiler</b>	S1. Öğrencilerin kazanım eksiklikleri tespit edilerek destekleme ve yetiştirme kurslarıyla akademik yeterliklerinin artırılması sağlanacaktır. S2. Bakanlığın hazırladığı dijital platformlar aracılığıyla öğrencilerin tamamlayıcı ve destekleyici eğitim almaları sağlanacaktır. S3. Okulda düzenlenen münazara, panel vb. etkinlikler vasıtasıyla öğrencilerin dili kullanma ve kendilerini ifade etme becerileri geliştirilecektir. S4. Öğrencilerin kitap okumasını teşvik etmek için etkinlikler düzenlenecektir. S5. Okul içinde makale, kompozisyon yazma, resim yapma vb. yarışmalar düzenlenecek ve öğrencilerin ödüllendirilmesi sağlanacaktır.								
<b>Maliyet Tahmini</b>	50000 TL								
<b>Tespitler</b>	Zümre kararları ile ders başarısını arttırmaya yönelik çalışmalar yapılacaktır. Çeşitli etkinliklerle okuldaki kitap sayısının artırılması sağlanacaktır. DYK kurslarına aktif olarak katılım sağlanacaktır.								
<b>İhtiyaçlar</b>	Yardımcı ders kaynakları								

TEMA	EĞİTİM-ÖĞRETİME ERİŞİM ve KATILIM								
<b>Amaç 2</b>	A2. Öğrencilerin hayata ve geleceğe erdemli bir şekilde hazırlanması için bilgi, beceri, tutum ve davranış kazanmaları sağlanacaktır.								
<b>Hedef 2.2</b>	H2.2. Öğrencilerin ilgi, beceri ve yetenekler geliştirilerek üst öğrenime yerleşen öğrenci oranını artırmak								
Performans Göstergeleri	Hedef Etkisi	Başlangıç Değeri	2024	2025	2026	2027	2028	İzleme Sıklığı	Rapor Sıklığı
PG2.2.1. Bir üst öğrenime yerleşen öğrenci oranı (%)	10	75	78	80	82	85	90	Yıllık	Yıllık
PG2.2.2. Ön lisans programlarına yerleşen öğrenci oranı	10	20	22	25	37	30	35	Yıllık	Yıllık
PG2.2.3. Kariyer rehberliği faaliyetlerine katılan dair ulaşılan öğrenci sayısı	20	90	90	95	95	95	95	Yıllık	Yıllık
PG2.2.4. Tercih danışmanlığı faaliyetlerinde yararlanan öğrenci sayısı	30	90	90	95	95	95	95	Yıllık	Yıllık
PG2.2.5. Kariyer rehberliği kapsamında yapılan faaliyet sayısı	20	3	5	6	8	10	12	Yıllık	Yıllık
PG 2.2.6 Yüksek Öğretim Kurumları Sınavlarında (TYT)-AYT' de ilk 500-1000-5000-10000'de yer alan öğrenci sayısı	5	1	5	8	10	12	15	Yıllık	Yıllık
PG 2.2.7 Yüksek Öğretim Kurumları Sınavlarında (AYT) ilk 500-1000-5000-10000 'de yer alan öğrenci sayısı	5	1	5	8	10	12	15	Yıllık	Yıllık
<b>Koordinatör Birim</b>	Müdür Yardımcısı								
<b>İş birliği Yapılacak Birimler</b>	Sınıf Öğretmenleri, Rehber Öğretmen, Veliler, Üniversiteler, STK'lar								
<b>Riskler</b>	Herhangi bir risk bulunmamaktadır.								
<b>Stratejiler</b>	S1. Destekleme ve yetiştirme kurslarıyla öğrencilerin genel derslerdeki yeterlilikleri artırılacaktır. S2. Öğrencilere yönelik bakanlığın hazırlamış olduğu dijital platformlar aracılığı ile yüz yüze eğitime destek olmak üzere uzaktan eğitim imkânları oluşturulacaktır. S3. Öğrencileri ilgi, yetenek ve ihtiyaçları doğrultusunda bir üst öğrenim programına hazırlayacak mesleki ve eğitsel rehberlik faaliyetleri yürütülecektir. S4 Üniversitelerle iş birliği yaparak öğrencilerimizin yükseköğretimi tanınmalarını, üniversitelerin imkanlarından yararlanabilmeleri artırılması sağlanacaktır. S5 Kariyer rehberliği kapsamında yapılan faaliyet (panel, mezun buluşmaları, lisans programları tanıtımları v.b) sayıları artırılacaktır.								
<b>Maliyet Tahmini</b>	Maliyet analizi daha sonra yapılacaktır.								
<b>Tespitler</b>	Gerekli çalışmalar yapılacaktır.								
<b>İhtiyaçlar</b>	Belediyeler ve üniversitelerle iş birliği ihtiyacı, çeşitli yardımcı kaynak ihtiyacı olacaktır. Bu ihtiyaçlar kamu kaynakları ile giderilecektir.								

TEMA	EĞİTİM-ÖĞRETİME ERİŞİM ve KATILIM								
<b>Amaç 2</b>	A2. Öğrencilerin hayata ve geleceğe erdemli bir şekilde hazırlanması için bilgi, beceri, tutum ve davranış kazanmaları sağlanacaktır.								
<b>Hedef 2.3</b>	H2.3. Öğrencilerin ulusal/uluslararası projelere katılım oranları ve hareketlilik sayısı yükseltilerek beceri temelli yabancı dil öğrenme yeterlilikleri arttırılacaktır.								
Performans Göstergeleri	Hedefe Etkisi	Başlangıç Değeri	2024	2025	2026	2027	2028	İzleme Sıklığı	Rapor Sıklığı
PG 2.3.1. Yabancı dil öğrenme yeterliliklerini geliştirmeye yönelik açılacak kurs sayısı	20	2	3	4	5	6	7	6 Ay	6 Ay
PG 2.3.2. Yabancı dil öğrenme yeterliliklerini geliştirmeye yönelik açılan kurslara katılan öğrenci oranı (%)	20	40	45	50	55	60	70	6 Ay	6 Ay
PG 2.3.3. Öğrencilere yabancı dil bilmenin önemini ve gerekliliğini anlatan seminer sayısı	10	2	3	4	5	6	7	6 Ay	6 Ay
PG 2.3.4. Yabancı dil dersi yılsonu puan ortalaması	20	35,23	40	45	50	55	60	6 Ay	6 Ay
PG 2.3.5. Ulusal ve uluslararası hareketlilik programları/ projeleri bilgilendirme toplantılarına katılım oranı (%)	10	20	25	30	35	40	45	1 Yıl	1 Yıl
PG 2.3.6. Bir eğitim öğretim döneminde hazırlanan ulusal veya uluslararası proje sayısı	20	2	3	4	5	6	7	1 Yıl	1 Yıl
<b>Koordinatör Birim</b>	Müdür Yardımcısı								
<b>İş birliği Yapılacak Birimler</b>	Yabancı Dil Zümreleri								
<b>Riskler</b>	Herhangi bir risk bulunmamaktadır.								
<b>Stratejiler</b>	S1. Öğrencilerin yabancı dil öğrenme yeterliliklerini geliştirmeye yönelik kurslar açılacaktır. S2. Öğrencilere yabancı dil bilmenin önemini ve gerekliliğini anlatan seminerler düzenlenecektir. S3. Öğrencilerin yabancı dil eğitimine yönelik olarak düzenlenen konferanslara katılımları sağlanacaktır. S4. Yabancı dil eğitimine yönelik dijital içerikler ve platformlardan haberdar olmaları sağlanacaktır. S5. Yabancı dil eğitimini destekleyen uluslararası projelerin ve hareketliliklerin tanıtımını yaparak öğretmen ve öğrencinin motivasyonu sağlanacaktır.								
<b>Maliyet Tahmini</b>	Maliyet analizi daha sonra yapılacaktır.								
<b>Tespitler</b>	İngilizce ve Arapça zümreleri tarafından gerekli çalışmalar yapılacaktır.								
<b>İhtiyaçlar</b>	Yardımcı kaynak, çeşitli kurum ve kuruluşlarla işbirliği çalışmaları, fuar ve yarışmalara katılım, proje hazırlama.								

TEMA	KURUMSAL KAPASİTE									
<b>Amaç 3</b>	A3. Okulların kurumsal kapasite ve yeterlilikleri verimli ve sürdürülebilir bir şekilde geliştirilecektir.									
<b>Hedef 3.1</b>	H3.1. Okulun fiziki mekânları ihtiyaç ve hedefleri doğrultusunda iyileştirilmesi sağlanacaktır.									
<b>Performans Göstergeleri</b>	<b>Hedef Etkisi</b>	<b>Başlangıç Değeri</b>	<b>2024</b>	<b>2025</b>	<b>2026</b>	<b>2027</b>	<b>2028</b>	<b>İzleme Sıklığı</b>	<b>Rapor Sıklığı</b>	
PG3.1.1. İyileştirilen fiziki mekân (derslik, spor salonu, kütüphane, pansiyon vb.) sayısı	40	3	2	2	1	1	0	1 Yıl	1 Yıl	
PG3.1.2. Fiziksel mekanların temizlik ve hijyenine ilişkin memnuniyet oranı (%)	40	80	82	85	90	95	100	6 Ay	6 ay	
PG3.1.3. Altyapı ve donatım eksikliği bulunan fiziksel birim sayısı	20	2	5	5	6	6	6	6 Ay	6 Ay	
<b>Koordinatör Birim</b>	Okul İdaresi									
<b>İş birliği Yapılacak Birimler</b>	Milli Eğitim Müdürlüğü, Belediye, Okul Aile Birliği									
<b>Riskler</b>	Herhangi bir risk bulunmamaktadır.									
<b>Stratejiler</b>	S1. Okulun fiziki mekânlarının durum tespiti yapılacak ve iyileştirilme için önceliklendirilmiş bir plan doğrultusunda çalışmalar yapılacaktır. S2. Fiziki mekânların iyileştirilmesi için kamu idareleri, belediyeler ve işverenlerle iş birlikleri yapılacaktır. S3. Bilişim altyapısını güçlendirme çalışmaları yapılacaktır. S4. Temizlik ve hijyen memnuniyet düzeyi belirlemek için anketler uygulanarak yapılacak değerlendirmeler sonucunda gerekli tedbirler alınacaktır.									
<b>Maliyet Tahmini</b>	500000 TL									
<b>Tespitler</b>	Onarım ve yenileme çalışmaları MEB tarafından belirlenen takvim imkanlar ile gerçekleştirilecek, küçük onarımlar okul ile birliği imkanları ile yapılacaktır.									
<b>İhtiyaçlar</b>	Ödenek ve çeşitli kurumlarla iş birliği.									

TEMA	KURUMSAL KAPASİTE									
<b>Amaç 3</b>	A3. Okulların kurumsal kapasite ve yeterlilikleri verimli ve sürdürülebilir bir şekilde geliştirilecektir.									
<b>Hedef 3.2</b>	H3.2. Okul yöneticilerinin ve öğretmenlerin mesleki gelişimleri ve motivasyonları güçlendirilecektir.									
<b>Performans Göstergeleri</b>	<b>Hedef Etkisi</b>	<b>Başlangıç Değeri</b>	<b>2024</b>	<b>2025</b>	<b>2026</b>	<b>2027</b>	<b>2028</b>	<b>İzleme Sıklığı</b>	<b>Rapor Sıklığı</b>	
PG3.2.1. Hizmet içi eğitim alan yönetici oranı(%)	40	100	100	100	100	100	100	6 Ay	6 Ay	
PG3.2.2. Hizmet içi eğitim alan öğretmen oranı (%)	40	80	85	90	90	95	100	6 Ay	6 Ay	
PG3.2.3. Uzaktan hizmet içi eğitime katılan öğretmen oranı (%)	20	80	85	90	90	95	100	6 Ay	6 Ay	
<b>Koordinatör Birim</b>	Okul Müdürlüğü									
<b>İş birliği Yapılacak Birimler</b>	Hedefin gerçekleşmesi ile ilgili faaliyetlerin gerçekleştirilmesinde sorumlulukları olan birimlerdir.									
<b>Riskler</b>	Herhangi bir risk bulunmamaktadır.									
<b>Stratejiler</b>	S1. Okul yöneticilerinin ve öğretmenlerin mesleki gelişim ihtiyaçları tespit edilerek, bu ihtiyaçları gidermeye yönelik bir mesleki gelişim planı hazırlanacaktır. S2. Okul yöneticilerinin ve öğretmenlerin uzaktan hizmet içi eğitimlere katılmaları teşvik edilecektir. S3. Okul personelinin motivasyon, iş doyum ve kurumsal bağlılık düzeylerini artıracak çalışmalar yapılacaktır.									
<b>Maliyet Tahmini</b>	Maliyet bulunmamaktadır.									
<b>Tespitler</b>	Tüm yönetici ve öğretmenler hizmet içi eğitim faaliyetlerine katılım konusunda teşvik edilecektir.									
<b>İhtiyaçlar</b>	Hizmet içi eğitim faaliyetlerine başvuru konusunda çalışanların motive edilmesi sağlanacaktır.									

TEMA	KURUMSAL KAPASİTE								
<b>Amaç 3</b>	A3. Okulun amaçlarına ulaşmasını sağlayacak kurumsal imkân ve yetkinlikler verimli ve sürdürülebilir bir şekilde geliştirilecektir.								
<b>Hedef 3.3</b>	H3.3. Eğitim ve öğretimin sağlıklı ve güvenli bir ortamda gerçekleştirilmesi için okul sağlığı ve güvenliği geliştirilecektir.								
Performans Göstergeleri	Hedef Etkisi	Başlangıç Değeri	2024	2025	2026	2027	2028	İzleme Sıklığı	Rapor Sıklığı
PG3.3.1. Okulda yaşanan kaza sayısı	10	0	0	0	0	0	0	Aylık	6 ay
PG3.3.2. Bağımlılıkla mücadele ile ilgili konularda eğitim alan öğrenci, öğretmen ve veli oranı (kırılım yapılacak)	10	80	80	85	90	95	95	6 ay	6 ay
PG3.3.3. Akran zorbalığı ve siber zorbalıkla ilgili konularda eğitim alan öğrenci ve öğretmen sayısı (kırılım yapılacak)	10	80	80	85	90	95	95	6 ay	6 ay
PG3.3.4. Sağlıklı beslenme ve obezite ile ilgili konularda verilen eğitim alan öğrenci, öğretmen ve veli oranı (kırılım yapılacak)	10	80	80	85	90	95	95	6 ay	6 ay
PG3.3.5. Hijyen, gıda güvenliği, bulaşıcı hastalıklar ile ilgili konularda verilen eğitim alan öğrenci, öğretmen ve veli oranı (kırılım yapılacak)	10	80	80	85	90	95	95	6 ay	6 ay
PG3.3.6. Disiplin kuruluna sevk edilen olay sayısı	10	1	2	2	2	2	2	6 ay	6 ay
PG3.3.7. Afete hazırlık eğitimlerine katılan öğrenci ve öğretmen sayısı (kırılım yapılacak)	10	220	220	220	220	220	220	6 ay	6 ay
PG3.3.8. İlk yardım eğitimlerine katılan öğrenci ve öğretmen sayısı (kırılım yapılacak)	10	220	220	220	220	220	220	6 ay	6 ay
PG3.3.9. Sivil savunma eğitimlerine katılan öğrenci ve öğretmen sayısı (kırılım yapılacak)	10	220	220	220	220	220	220	6 ay	6 ay
PG3.3.10. Afet ve acil durum tatbikat sayısı	10	2	4	4	6	6	6	6 ay	6 ay
<b>Koordinatör Birim</b>	Okul İdaresi								
<b>İş birliği Yapılacak Birimler</b>	Sivil Savunma Kulübü, İlçe MEM, Belediye								
<b>Riskler</b>	Herhangi bir risk bulunmamaktadır.								
<b>Stratejiler</b>	<p>S1. Öğrenci, öğretmen ve velilerde farkındalık oluşturmak için bağımlılıkla mücadele, akran zorbalığı, siber zorbalık, sağlıklı beslenme ve obezite, hijyen, bulaşıcı hastalıklar ve gıda güvenliği gibi konularda alan uzmanları ile iş birliğinde eğitimler düzenlenecektir.</p> <p>S2. Okulda yaşanan disiplin olaylarının nedeni rehber öğretmen koordinasyonunda sınıf rehber öğretmeni ve öğrencilerin diğer öğretmenleriyle iş birliğinde tespit edilerek bu konuda çalışmalar yapılarak öğrencilerin ve velilerin farkındalıkları artırılacaktır.</p> <p>S3. Başarılı ve örnek davranış sergileyen öğrencilerin onur belgesiyle ödüllendirilmesi ve bu öğrencilerin diğer öğrencilere örnek olması sağlanacaktır.</p> <p>S4. Doğa, insan ve teknoloji kaynaklı (deprem, sel, heyelan, yangın, çığ ve salgın hastalıklar vd.) afetlere karşı gerekli tedbirlerin alınması için çalışmalar yapılacaktır.</p> <p>S5. Doğa, insan ve teknoloji kaynaklı (deprem, sel, heyelan, yangın, çığ ve salgın hastalıklar vd.) konularında alan uzmanları ile iş birliğinde öğretmen, öğrenci ve velilere farkındalık eğitimleri verilecektir.</p>								
<b>Maliyet Tahmini</b>	Maliyet yoktur.								
<b>Tespitler</b>	Öğretmen, öğrenci ve velilerimize yönelik eğitimler online ve yüz yüze olarak devam edecektir.								
<b>İhtiyaçlar</b>	Belediye, İlçe MEM ve çeşitli uzman kişilerle iş birliği.								

# **4.BÖLÜM**

## **MALİYETLENDİRME**



#### 4. MALİYETLENDİRME

*Tablo 26: Tahmini Maliyet Tablosu*

	2024	2025	2026	2027	2028	Toplam Maliyet
<b>Amaç 1</b>	113240	129093	140712	147747	155135	685927
<b>Hedef 1.1</b>	93240	107226	116876,34	122720,157	128856,1649	568918,6619
<b>Hedef 1.2</b>	20000	23000	25070	26323,5	27639,675	122033,175
<b>Amaç 2</b>	50000	57500	62675	65808,75	69099,1875	305082,9375
<b>Hedef 2.1</b>	30000	34500	37605	39485,25	41459,5125	183049,7625
<b>Hedef 2.2</b>	20000	23000	25070	26323,5	27639,675	122033,175
<b>Amaç 3</b>	500000	575000	626750	658087,5	690991,875	3050829,375
<b>Hedef 3.1</b>	50000	57500	62675	65808,75	69099,1875	305082,9375
<b>Genel Yönetim Giderleri</b>	754399	733552	843584	919507	1011458	4262500
<b>TOPLAM</b>	1417639	1495145	1673721	1791150,25	1926684,063	8304339,313

# **5.BÖLÜM**

## **İZLEME VE DEĞERLENDİRME**

## 5. İZLEME VE DEĞERLENDİRME

### 5.1 İZLEME VE DEĞERLENDİRME MODELİ

Okulumuz Stratejik Planı izleme ve değerlendirme çalışmalarında 5 yıllık Stratejik Planın izlenmesi ve 1 yıllık gelişim planının izlenmesi olarak ikili bir ayrıma gidilecektir. Stratejik planın izlenmesinde 6 aylık dönemlerde izleme yapılacak denetim birimleri, il ve ilçe millî eğitim müdürlüğü ve Bakanlık denetim ve kontrollerine hazır halde tutulacaktır. Yıllık planın uygulanmasında yürütme ekipleri ve eylem sorumlularıyla aylık ilerleme toplantıları yapılacaktır. Toplantıda bir önceki ayda yapılanlar ve bir sonraki ayda yapılacaklar görüşülüp karara bağlanacaktır.

### 5.2 İZLEME VE DEĞERLENDİRME TAKVİMİ

İZLEME DEĞERLENDİRME DÖNEMİ	GERÇEKLEŞTİRİLME ZAMANI	İZLEME DEĞERLENDİRME DÖNEMİ SÜREÇ AÇIKLAMASI	ZAMAN KAPSAMI
<b>Birinci Dönem</b>	Her Yılın Temmuz Ayı İçerisinde	<ul style="list-style-type: none"><li>Göstergeler ile ilgili gerçekleşme durumlarına ilişkin verilerin toplanması ve değerlendirilmesi</li><li>Göstergelerin gerçekleşme durumları hakkında hazırlanan raporun üst yöneticiye sunulması</li></ul>	Ocak- Temmuz
<b>İkinci Dönem</b>	İzleyen Yılın Şubat Ayı Sonuna Kadar	<ul style="list-style-type: none"><li>Göstergeler ile ilgili yıl sonu gerçekleşme durumlarına ilişkin verilerin toplanması ve konsolide edilmesi</li><li>Üst yönetici başkanlığında harcama birim yöneticilerince yılsonu gerçekleşmelerinin, gösterge hedeflerinden sapmaların ve sapma nedenlerin değerlendirilerek gerekli Stratejilerin alınması</li></ul>	Tüm Yıl

**EKLER:****Ek1.Örnek İzleme ve Değerlendirme Şablonu**

<b>2024-2025 Eğitim Öğretim Yılı Stratejik Plan İzleme ve Değerlendirme Tablosu</b>					
<b>A1</b>					
<b>H1.1</b>					
<b>Hedef 1.1 Performansı</b>					
<b>Sorumlu Birim</b>					
<b>Performans Göstergesi</b>	<b>Hedefe Etkisi (%)</b>	<b>Plan Dönemi Başlangıç Değeri *(A)</b>	<b>İzleme Döneminde ki Yıl Sonu Hedeflenen Değer (B)</b>	<b>İzleme Dönemindeki Gerçekleşme Değeri (C)</b>	<b>Performans (%) (C-A)/(B-A)</b>
<b>PG 1.1.1</b>					
<b>PG 1.1.2</b>					
<b>Hedefe İlişkin Değerlendirmeler</b>					

**Sevgili Öğrencimiz;**

- Bu anketin amacı, okul hakkındaki görüşlerini toplamaktır.
- Bu anket, kimlik bilgileri girilmeden yapılmalıdır.
- Okul hakkında görüşlerini yansıtan kutuya “X” işareti koyarak neler düşündüğünü öğrenmemize yardımcı olabilirsiniz.
- Anketimize katıldığınız için teşekkür ederiz.

NO	“İÇ PAYDAŞ ÖĞRENCİ GÖRÜŞ VE DEĞERLENDİRMELERİ” ANKET FORMU	Kesinlikle Katılıyorum	Katılıyorum	Kararsızım	Kesinlikle Katılmıyorum	Katılmıyorum
1	İhtiyaç duyduğumda okul çalışanlarıyla rahatlıkla görüşebiliyorum.	( )	( )	( )	( )	( )
2	Okul müdürü ile ihtiyaç duyduğumda rahatlıkla konuşabiliyorum.	( )	( )	( )	( )	( )
3	Okulun rehberlik servisinden yeterince yararlanabiliyorum.	( )	( )	( )	( )	( )
4	Okula ilettiğimiz öneri ve isteklerimiz dikkate alınır.	( )	( )	( )	( )	( )
5	Okulda kendimi güvende hissediyorum.	( )	( )	( )	( )	( )
6	Okulda öğrencilerle ilgili alınan kararlarda bizlerin görüşleri alınır.	( )	( )	( )	( )	( )
7	Öğretmenler yeniliğe açık olarak derslerin işlenişinde çeşitli yöntemler kullanmaktadır.	( )	( )	( )	( )	( )
8	Derslerde konuya göre uygun araç gereçler kullanılmaktadır.	( )	( )	( )	( )	( )
9	Teneffüslerde ihtiyaçlarımı giderebiliyorum.	( )	( )	( )	( )	( )
10	Okulun içi ve dışı temizdir.	( )	( )	( )	( )	( )
11	Okulun binası ve diğer fiziki mekanlar yeterlidir.	( )	( )	( )	( )	( )
12	Okul kantininde satılan malzemeler sağlıklı ve güvenlidir.	( )	( )	( )	( )	( )
13	Okulumuzda yeterli miktarda sanatsal ve kültürel faaliyetler düzenlenmektedir.	( )	( )	( )	( )	( )

**Kıymetli Öğretmenimiz;**

- Bu anketin amacı, okul/kurum çalışmaları hakkındaki görüşlerinizi almaktır.

- Bu ankette kimlik bilgileri yer almaz.
- Lütfen okul hakkındaki görüşlerinizi en iyi yansıtan kutuya “X” işareti koyarak belirtiniz.
- Anketimize katıldığınız için teşekkür ederiz.

NO	<b>“İÇ PAYDAŞ ÖĞRETMEN GÖRÜŞ VE DEĞERLENDİRMELERİ” ANKET FORMU</b>	<b>Kesinlikle Katılıyorum</b>	<b>Katılıyorum</b>	<b>Kararsızım</b>	<b>Kesinlikle Katılmıyorum</b>	<b>Katılmıyorum</b>
1	Okulumuzda alınan kararlar, çalışanların katılımıyla alınır.	<input type="radio"/>	<input type="radio"/>	<input type="radio"/>	<input type="radio"/>	<input type="radio"/>
2	Kurumdaki tüm duyurular çalışanlara zamanında iletilir.	<input type="radio"/>	<input type="radio"/>	<input type="radio"/>	<input type="radio"/>	<input type="radio"/>
3	Her türlü ödüllendirmede adil olma, tarafsızlık ve objektiflik esastır.	<input type="radio"/>	<input type="radio"/>	<input type="radio"/>	<input type="radio"/>	<input type="radio"/>
4	Kendimi, okulun değerli bir üyesi olarak görürüm.	<input type="radio"/>	<input type="radio"/>	<input type="radio"/>	<input type="radio"/>	<input type="radio"/>
5	Çalıştığım okul bana kendimi geliştirme imkânı tanımaktadır.	<input type="radio"/>	<input type="radio"/>	<input type="radio"/>	<input type="radio"/>	<input type="radio"/>
6	Okul, teknik araç ve gereç yönünden yeterli donanıma sahiptir.	<input type="radio"/>	<input type="radio"/>	<input type="radio"/>	<input type="radio"/>	<input type="radio"/>
7	Okulda çalışanlara yönelik sosyal ve kültürel faaliyetler düzenlenir.	<input type="radio"/>	<input type="radio"/>	<input type="radio"/>	<input type="radio"/>	<input type="radio"/>
8	Okulda öğretmenler arasında ayırım yapılmamaktadır.	<input type="radio"/>	<input type="radio"/>	<input type="radio"/>	<input type="radio"/>	<input type="radio"/>
9	Okulumuzda yerelde ve toplum üzerinde olumlu etki bırakacak çalışmalar yapmaktadır.	<input type="radio"/>	<input type="radio"/>	<input type="radio"/>	<input type="radio"/>	<input type="radio"/>
10	Yöneticilerimiz, yaratıcı ve yenilikçi düşüncelerin üretilmesini teşvik etmektedir.	<input type="radio"/>	<input type="radio"/>	<input type="radio"/>	<input type="radio"/>	<input type="radio"/>
11	Yöneticiler, okulun vizyonunu, stratejilerini, iyileştirmeye açık alanlarını vs. çalışanlarla paylaşır.	<input type="radio"/>	<input type="radio"/>	<input type="radio"/>	<input type="radio"/>	<input type="radio"/>
12	Okulumuzda sadece öğretmenlerin kullanımına tahsis edilmiş yerler yeterlidir.	<input type="radio"/>	<input type="radio"/>	<input type="radio"/>	<input type="radio"/>	<input type="radio"/>
13	Alanıma ilişkin yenilik ve gelişmeleri takip eder ve kendimi güncellerim.	<input type="radio"/>	<input type="radio"/>	<input type="radio"/>	<input type="radio"/>	<input type="radio"/>

### Kıymetli Velimiz;

- Bu anketin amacı, okul/kurum çalışmaları hakkındaki görüşleriniz almaktır.
- Bu ankette kimlik bilgileri yer almaz.
- Lütfen okul/kurum hakkındaki görüşlerinizi en iyi yansıtan kutuya “X” işareti koyarak belirtiniz.
- Anketimize katıldığınız için teşekkür ederiz.

NO	“İÇ PAYDAŞ VELİ GÖRÜŞ VE DEĞERLENDİRMELERİ” ANKET FORMU	Kesinlikle Katılıyorum	Katılıyorum	Kararsızım	Kesinlikle Katılmıyorum	Katılmıyorum
1	İhtiyaç duyduğumda okul çalışanlarıyla rahatlıkla görüşebiliyorum.	( )	( )	( )	( )	( )
2	Bizi ilgilendiren okul duyurularını zamanında öğreniyorum.	( )	( )	( )	( )	( )
3	Öğrencimle ilgili konularda okulda rehberlik hizmeti alabiliyorum.	( )	( )	( )	( )	( )
4	Okula ilettiğim istek ve şikayetlerim dikkate alınıyor.	( )	( )	( )	( )	( )
5	Öğretmenler yeniliğe açık olarak derslerin işlenişinde çeşitli yöntemler kullanmaktadır.	( )	( )	( )	( )	( )
6	Okulda yabancı kişilere karşı güvenlik önlemleri alınmaktadır.	( )	( )	( )	( )	( )
7	Okulda bizleri ilgilendiren kararlarda görüşlerimiz dikkate alınır.	( )	( )	( )	( )	( )
8	E-Okul Veli Bilgilendirme Sistemi ile okulun internet sayfasını düzenli olarak takip ediyorum.	( )	( )	( )	( )	( )
9	Çocuğumun okulunu sevdiğini ve öğretmenleriyle iyi anlaştığını düşünüyorum.	( )	( )	( )	( )	( )
10	Okul, teknik araç ve gereç yönünden yeterli donanıma sahiptir.	( )	( )	( )	( )	( )
11	Okul her zaman temiz ve bakımlıdır.	( )	( )	( )	( )	( )
12	Okulun binası ve diğer fiziki mekanlar yeterlidir.	( )	( )	( )	( )	( )
13	Okulumuzda yeterli miktarda sanatsal ve kültürel faaliyetler düzenlenmektedir.	( )	( )	( )	( )	( )

## **Ek-2 Stratejik Plan Mimarisi**

### **1. Eğitime ve Öğretime Erişim ve Katılım**

#### **1.1. Okula devam ve tamamlama**

- 1.1.1. Sınıf tekrarı
- 1.1.2. Okulu bırakma
- 1.1.3. Devamsızlık

#### **1.2. Ders Dışı etkinliklere katılım**

- 1.2.1. Kulüp faaliyetleri
- 1.2.2. Gezi, Fuar ve Gözlem Faaliyetleri
- 1.2.3. Sosyal Sorumluluk Faaliyetleri
- 1.2.4. Bölgesel (yerel), Ulusal ve Uluslararası Proje, Yarışma vb. Etkinliklere Katılım

#### **1.3. Özel eğitime ihtiyaç duyan bireylerin erişimi**

#### **1.4. Destekleme ve yetiştirme kurslarına katılım ve devam**

#### **1.5. Özel politika gerektiren grupların eğitim ve öğretime erişimi (göçmenler, romanlar, mevsimlik tarım işçilerinin çocuklarının eğitimi vd.)**

#### **1.6. Uzaktan eğitim faaliyetlerine katılım**

#### **1.7. Bir üst öğrenime geçiş**

#### **1.8. Mezuniyet oranı**

### **2. Eğitim ve Öğretimde Kalite**

#### **2.1. Akademik Kazanımlar**

- 2.1.1. Türkçe ve yabancı dil
  - 2.1.1.1. Dinleme
  - 2.1.1.2. Konuşma
  - 2.1.1.3. Okuma
  - 2.1.1.4. Yazma
  - 2.1.1.5. Okunan Kitap Sayısı
  - 2.1.1.6. Okuma, Yazma ve Konuşma Etkinlikleri
- 2.1.2. Matematik
- 2.1.3. Fen Bilimleri
- 2.1.4. Sosyal Bilimler
- 2.1.5. Meslek Dersleri
- 2.1.6. Eğitim Bilişim Ağı

#### **2.2. 21.yy. Becerileri**

- 2.2.1. STEM
- 2.2.2. Yapay Zekâ
- 2.2.3. Çevre ve İklim Değişikliği
  - 2.2.3.1. Kaynakların Tasarruflu Kullanımı
- 2.2.4. Finansal Okuryazarlık
- 2.2.5. Dijital Okuryazarlık
- 2.2.6. İletişim ve İş Birliği



- 2.2.7. Bilgi ve Medya Okuryazarlığı
- 2.2.8. Girişimcilik
- 2.2.9. Sosyal ve Kültürlerarası Beceriler
- 2.2.10. Problem Çözme Becerileri (Matematiksel problem çözmeden çatışma çözmeye kadar detaylandırılabilir.)
- 2.2.11. Eleştirel Düşünme Becerileri
- 2.2.12. \*Yaratıcılık (Yenilikçilik) ve Bilimsel Araştırma Becerileri
- 2.2.13. Veri Okuryazarlığı
- 2.2.14. Sürdürülebilirlik ve İleri Dönüşüm

### **2.3. Toplumsal Yaşam Becerileri**

- 2.3.1. Sevgi, Saygı, Adalet ve Hoşgörü Kazanımları
- 2.3.2. Ahlaki ve Etik Değerler

### **2.4. Değerler Eğitimi**

- 2.4.1. Okul Hizmetlerine Katılım (temizlik, bakım vb.)
- 2.4.2. Sosyal Sorumluluk Çalışmaları

### **2.5. Ölçme ve Değerlendirme**

- 2.5.1. Okul Sınavları
- 2.5.2. Ulusal Sınavlar
- 2.5.3. Ulusal ve Uluslararası Faaliyetlerde Alınan Dereceler

### **2.6. Sektöre, Üst Öğrenime Hazırlık ve İstihdam**

- 2.6.1. Atölye Eğitimleri
- 2.6.2. Staj Eğitimleri
- 2.6.3. Buluş, Patent, Endüstriyel Tasarım, Marka ve Faydalı Model
- 2.6.4. Mesleki Alan Etkinlikleri
- 2.6.5. Mesleki Eğitime Katkı Sağlayacak İş Birlikleri

### **2.7. Rehberlik**

- 2.7.1. Eğitsel Rehberlik
- 2.7.2. Mesleki Rehberlik
- 2.7.3. Kişisel Rehberlik
- 2.7.4. Oryantasyon
- 2.7.5. Aile rehberliği

## **3. Kurumsal Kapasite**

### **3.1. Fiziksel İmkânlar ve Donatım**

- 3.1.1. Derslikler
- 3.1.2. Spor Salonu
- 3.1.3. Kütüphane
- 3.1.4. Çok amaçlı Salon
- 3.1.5. Öğretmenler Odası
- 3.1.6. İdari Bölümler
- 3.1.7. Okul Bahçesi
- 3.1.8. Atölyeler
- 3.1.9. Laboratuvarlar

- 3.1.10. Yatakhane/Pansiyon
- 3.1.11. Yemekhane
- 3.1.12. Tuvaletler
- 3.1.13. Oyun Alanları
- 3.1.14. Bilişim Sınıfları

### **3.2. Mali Yönetim**

- 3.2.1. Döner Sermaye Gelirleri
- 3.2.2. Mal ve Hizmet Alımları
- 3.2.3. Enerji Verimliliği
- 3.2.4. Kaynak Tasarrufu

### **3.3. İnsan kaynakları**

- 3.3.1. Öğretmenlerin Mesleki Gelişimi
  - 3.3.1.1. Okul Temelli Mesleki Gelişim Faaliyetleri
  - 3.3.1.2. Öğretmen Bilişim Ağı
  - 3.3.1.3. Mahalli Hizmet İçi Eğitimler
  - 3.3.1.4. Aday Öğretmenlik
  - 3.3.1.5. Mentorluk ve Koçluk
  - 3.3.1.6. Ulusal ve Uluslararası İyi Uygulama Örnekleri
  - 3.3.1.7. Personel Ödül Yönetimi
- 3.3.2. Okul Yöneticilerinin Mesleki Gelişimi
  - 3.3.2.1. Öğretmen Bilişim Ağı
  - 3.3.2.2. Mahalli Hizmet İçi Eğitimler
  - 3.3.2.3. Mentorluk ve Koçluk
  - 3.3.2.4. Ulusal ve Uluslararası İyi Uygulama Örnekleri
- 3.3.3. Destek Personelinin Mesleki Gelişimi
- 3.3.4. Motivasyon
- 3.3.5. İş Doyumu
- 3.3.6. Oryantasyon
- 3.3.7. Personelin İyi Olma Hali

### **3.4. Organizasyon**

- 3.4.1. Görev Dağılımı
- 3.4.2. Kurul ve Komisyonlar
- 3.4.3. Okul Aile Birliği
- 3.4.4. Katılımcılık
- 3.4.5. Şeffaflık ve Hesap Verebilirlik
- 3.4.6. İzleme ve Değerlendirme
- 3.4.7. Bilgi ve İletişim Teknolojilerinden Yararlanma
- 3.4.8. Öğrenci İşlerinin Yönetimi
- 3.4.9. Kurum İçi İletişim
- 3.4.10. Okul Toplum İlişkileri
- 3.4.11. Kurumlar Arası İletişim ve İş Birliği

### **3.5. Okul Sağlığı ve Güvenliği**

- 3.5.1. Kantin
- 3.5.2. Tuvaletler
- 3.5.3. Temizlik ve Hijyen Farkındalığı
- 3.5.4. Sağlıklı Beslenme ve Obezite
- 3.5.5. Bulaşıcı Hastalıklar
- 3.5.6. Bağımlılıkla Mücadele
- 3.5.7. Gıda Güvenliği
- 3.5.8. Okul Çevresi Güvenliği
- 3.5.9. İş Sağlığı ve Güvenliği (Okul Kazaları, Atölye Denetimleri vb.)
- 3.5.10. Zorbalık ve Şiddet

### **3.6. Sivil Savunma**

- 3.6.1. İlk Yardım ve Acil Durum
- 3.6.2. Afet riski azaltma
  - 3.6.2.1. Deprem
  - 3.6.2.2. Sel
  - 3.6.2.3. Heyelan
  - 3.6.2.4. Yangın
  - 3.6.2.5. Çığ
  - 3.6.2.6. Salgın hastalıklar

## STRATEJİ GELİŞTİRME KURULU

Büşra TARI  
Öğretmen

Seher TEKNECİ  
Psikolojik Danışman ve  
Rehber Öğretmen

Yasin TİRYAKİ  
Öğretmen

Ayten Turan  
Müdür Yardımcısı

Oktay OBUZ  
Müdür Yardımcısı

Zeki KOYUN  
Okul Müdürü

O N A Y

.../05/2024

İhsan ÖZKAN  
İzmit İlçe Milli Eğitim Müdürü